

На правах рукописи

ЕВСТАФЕЕВА Евгения Александровна

**ПРАВОСОЗНАНИЕ СОТРУДНИКОВ УГОЛОВНО-ИСПОЛНИТЕЛЬНОЙ СИСТЕМЫ С
РАЗЛИЧНЫМИ ЛИЧНОСТНЫМИ
ХАРАКТЕРИСТИКАМИ**

Специальность 19.00.13 – психология развития, акмеология

Автореферат

диссертации на соискание ученой степени
кандидата психологических наук

Челябинск – 2015

Работа выполнена на кафедре психологии Федерального государственного бюджетного образовательного учреждения высшего профессионального образования «Челябинский государственный университет»

Научный руководитель

кандидат психологических наук, доцент,
Красник Вадим Семенович

Официальные оппоненты:

Куфтяк Елена Владимировна, доктор психологических наук, доцент, заведующая кафедрой специальной педагогики и психологии Федерального государственного бюджетного образовательного учреждения высшего профессионального образования «Костромской государственный университет им. Н.А. Некрасова»

Дебольский Михаил Георгиевич, кандидат психологических наук, доцент, заведующий кафедрой пенитенциарной психологии Государственного бюджетного образовательного учреждения высшего профессионального образования города Москвы «Московский городской психолого-педагогический университет»

Ведущая организация:

Федеральное государственное бюджетное образовательное учреждение высшего профессионального образования «Пермский государственный национальный исследовательский университет»

Защита состоится «08» октября 2015 г. в 13.00 на заседании диссертационного совета Д 002.016.03 при Федеральном государственном бюджетном учреждении науки Институте психологии Российской академии наук по адресу: 129366, Москва, ул. Ярославская, д. 13, корп. 1.

С диссертацией можно ознакомиться в библиотеке и на сайте Федерального государственного бюджетного учреждения науки Института психологии Российской академии наук: www.ipras.ru.

Автореферат разослан « » 2015 г.

Ученый секретарь
диссертационного совета,
кандидат психологических наук



Е.А. Никитина

ОБЩАЯ ХАРАКТЕРИСТИКА РАБОТЫ

Актуальность исследования. Изучение факторов, препятствующих и содействующих достижению человеком вершин в профессиональной деятельности, является значимым направлением в психологии в рамках акмеологического подхода. С точки зрения системно-субъектного подхода, предложенного Е.А. Сергиенко, человек рассматривается как субъект, как системообразующий фактор создания сложной многоуровневой системы психической организации, объединяющей все его индивидуальные ресурсы и особенности. В связи с этим научный интерес представляет выявление как внешних, так и внутренних условий, способствующих профессиональному росту человека, рассмотрение в динамике изменения структуры личности специалиста, а также изучение характеристики субъектности, как «основания осуществления и самоосуществления человека» (А.А. Деркач).

Особое социальное значение решение обозначенных задач имеет в сфере правоохранительной и правоприменительной деятельности. Для защиты прав и свобод гражданского общества правовой системе требуется профессионал, способный развиваться и достигать вершин в своей практике. К сожалению, официальная статистика свидетельствует о ежегодном росте преступлений и правонарушений, совершаемых сотрудниками Федеральной службы исполнения наказаний (УИС). Значительным остается уровень поступления жалоб на нарушения законности сотрудниками УИС (2012 г. – 2116; 2013 г. – 2018). В 2012 году 71 % преступлений совершены сотрудниками при исполнении своих служебных обязанностей (Г.А. Корниенко).

Нарушающее поведение во многом предопределяется состоянием правосознания сотрудников уголовно-исполнительной системы, от которого напрямую зависит качество решения ими своих должностных задач. Среди причин, влияющих на развитие правосознания, отмечается субъектность, то есть способность к организации собственной жизни, регуляции объективно существующих обстоятельств, выработке своих способов решения возникающих противоречий (К.А. Абульханова, М.И. Воловикова).

Низкий уровень субъектности, как недостаточная способность преобразовывать действительность, ставить и достигать цели, преодолевая трудности, определяется постоянными столкновениями с неподконтрольностью окружающей действительности во взаимодействии с внутренними условиями. Указанные характеристики низкого уровня субъектности являются основными в понятии личностной беспомощности (Д.А. Циринг). Субъект с личностной беспомощностью, в соответствии с особенностями этого феномена, ограничен во взаимодействии с миром, что приводит его к снижению активности и, как следствие, к недостаточному опыту самостоятельного решения правовых проблем. Качеством, способствующим развитию правосознания сотрудников УИС, является самостоятельность как

характеристика, противоположная личностной беспомощности и обуславливающая успешность в деятельности, во взаимоотношениях, в поведении.

Степень разработанности проблемы исследования.

В акмеологическом понимании достижение вершин в профессиональной деятельности невозможно без личностно-профессионального развития, которое зависит от развития целого ряда личностных характеристик (А.А. Бодалев, А.А. Деркач, В.Г. Зазыкин и др.). Одной из таких интегративных характеристик является самостоятельность, признак активной и независимой личности, способной принимать решения. Соответственно противоположной характеристикой, препятствующей профессиональному росту и достижению акме, является беспомощность личности.

Несмотря на очевидную взаимосвязь беспомощности и самостоятельности, в психологии эти феномены стали рассматриваться как полярные сравнительно недавно. Традиционно в зарубежной психологии исследуется феномен выученной беспомощности (М. Селигман, Л. Кейфер, К. Петерсон, С. Майер и др.), в отечественной психологии изучаются близкие по своей природе явления, такие как стресс, фрустрация, депрессия (Н.А. Батурин, Т.Г. Бохан, Б.А. Вяткин, В.С. Мерлин, Н.В. Тарабрина, К.Д. Шафранская и др.), выученная беспомощность (Н.А. Батурин, И.В. Девятковская), беспомощность как отказ от поиска (В.С. Ротенберг, В.В. Аршавский), личностная беспомощность (Д.А. Циринг, Е.В. Веденева, Е.В. Забелина, Ю.В. Яковлева, И.В. Пономарева). Практически отсутствуют работы с описанием системного, целостного характера беспомощности. Без внимания остается проблема интегративных личностных характеристик, предрасполагающих и препятствующих возникновению беспомощности у человека.

В русле концепции Д.А. Циринг личностная беспомощность и самостоятельность рассматриваются как два полюса одного континуума. Самостоятельность характеризуется высоким уровнем субъектности, а личностная беспомощность соответственно низким уровнем. Данное положение послужило основанием для предположения о существовании сопряженности между личностной беспомощностью и несформированностью правосознания сотрудников УИС. В свою очередь, самостоятельность определяет высокий уровень правосознания сотрудников УИС.

Оценить значение личностных характеристик в процессе формирования правосознания достаточно сложно, поскольку их изучению посвящено небольшое количество научных работ (О.А. Гулевич, Е. О. Голынчик, А.Р. Ратинов, Л.А. Ясюкова). В психологии разработано понятие правосознания (А.Р. Ратинов), изучается его структура и функции (Е.О. Голынчик, О.А. Гулевич, А.Р. Ратинов, Л.А. Ясюкова), процесс формирования (О.А. Гулевич, Е. О. Голынчик, Л. Колберг, А.Р. Ратинов, Дж. Тапп, Л.А. Ясюкова и др). Правосознание

изучается через правовые установки (E.S. Cohn, S. Sutton, S.O. White), намерения человека (C. Abraham, P. Sheeran), гендерные различия (E.S. Cohn, K.L. Modecki), моральные рассуждения человека (A. Blasi). Однако проблема правосознания в контексте личностной беспомощности - самостоятельности не рассматривалась вовсе.

Таким образом, все описанное выше позволило сформулировать гипотезы исследования.

Теоретическая гипотеза: личностная беспомощность – самостоятельность являются интегративными личностными характеристиками сотрудников уголовно-исполнительной системы, играющими важную роль в становлении правосознания, обуславливая его особенности у сотрудников.

Гипотезы эмпирического исследования

1. Под влиянием специфических условий служебной деятельности у части сотрудников УИС происходит снижение уровня субъектности, что проявляется в формировании признаков личностной беспомощности.
2. В каждом из компонентов структуры личностной беспомощности сотрудников УИС присутствуют психологические характеристики низкого уровня субъектности, которые ограничивают развитие правосознания.
3. В отличие от более высокого уровня правосознания сотрудников с признаками самостоятельности, личностная беспомощность сотрудников УИС сопряжена с низким общим уровнем правосознания.
4. Правосознание сотрудников УИС с личностной беспомощностью имеет особенности, отличающие его от правосознания сотрудников с признаками самостоятельности.
5. Сотрудники с признаками личностной беспомощности чаще допускают нарушения служебной дисциплины и имеют более низкие показатели служебной деятельности.

Цель диссертационного исследования: выявить и изучить самостоятельность и беспомощность как интегративные личностные характеристики сотрудников уголовно-исполнительной системы, и исследовать правосознание у сотрудников с данными особенностями.

Объектом диссертационного исследования являются личностные характеристики сотрудников уголовно-исполнительной системы.

Предмет диссертационного исследования – роль интегративных личностных характеристик (личностной беспомощности / самостоятельности) в становлении правосознания сотрудников уголовно-исполнительной системы.

В соответствии с объектом, предметом, целью и гипотезами исследования были поставлены следующие **задачи:**

1. Исследовать интегративные личностные характеристики сотрудников УИС (самостоятельность / личностную беспомощность) как отражающие их уровень субъектности в правовой системе.
2. Изучить уровень правосознания и выявить его особенности у сотрудников УИС с личностными характеристиками самостоятельности и беспомощности.
3. Разработать практические рекомендации, направленные на формирование правосознания у сотрудников УИС с личностной беспомощностью.

Теоретико-методологическим основанием исследования выступают общеметодологические принципы отечественной психологии: принцип системности, принцип развития и принцип субъекта. Теоретической основой исследования личностной беспомощности явились положения субъектно-деятельностного подхода (С.Л. Рубинштейн, К.А. Абульханова, А.В. Брушлинский), и субъектной психологии (В.В. Знаков, Е.А. Сергиенко и др.), теория выученной беспомощности (Л. Абрамсон, Дж. Гилхам, К. Двек, К. Петерсон, М. Селигман и др.), концепция личностной беспомощности Д.А. Циринг.

Теоретической основой для исследования правосознания стали положения системного подхода (Б.Ф. Ломов, О.К. Тихомиров, В.А. Барабанщиков и др.), теория функциональной структуры правосознания А.Р. Ратинова, концепция развития обыденного правосознания Л.А. Ясюковой, концепция правового развития Дж. Тапп, морального развития Ж. Пиаже, Л. Колберга.

Эмпирическая база исследования. Эмпирическое исследование проводилось на базе исправительных учреждений Челябинской и Курганской областей. В исследовании приняли участие сотрудники системы исполнения наказаний, имеющие непосредственный опыт работы с осужденными. Это начальники отрядов, инспекторы, младшие инспекторы отделов охраны, безопасности, воспитательной работы, режимной службы в возрасте от 20 до 52 лет. Основным критерием для формирования генеральной совокупности являлся непосредственный опыт работы сотрудников с осужденными. Другие профессиональные аспекты работы в исследовании не рассматривались. Общее количество сотрудников, принявших участие на разных этапах исследования, – 670 человек (531 мужчина, 139 женщин).

Научная новизна исследования. Интегративные характеристики личности (самостоятельность и личностная беспомощность) обуславливают особенности правосознания. Правосознание сотрудников УИС с личностной беспомощностью отличается от правосознания сотрудников с признаками самостоятельности низким уровнем развития и особым содержанием структурных компонентов. Доказано, что личностная беспомощность / самостоятельность являются личностными интегративными характеристиками правосознания, что ранее в науке не рассматривалось.

Теоретическая значимость исследования. Результаты исследования уточняют и расширяют представление об интегративных личностных характеристиках и их значении для профессиональной деятельности. Изучена структура личностной беспомощности, особенности ее содержания, проявления в деятельности, динамика в процессе профессиональной деятельности сотрудников УИС. В диссертационном исследовании конкретизировано понятие правосознания, выявлена его структура, особенности функционирования в различных сферах жизнедеятельности, уровень развития у сотрудников УИС.

Практическая значимость исследования. В работе предложен обоснованный психодиагностический инструментарий для изучения личностной беспомощности как целостного качества субъекта; разработаны практические рекомендации для психологических служб пенитенциарных учреждений по развитию интегративных личностных характеристик, способствующих повышению уровня правосознания сотрудников УИС. Рекомендации внедрены в работу психологических служб исправительных учреждений Челябинской области. Разработаны программа психологической диагностики правосознания сотрудников УИС и методика психодиагностики правосознания сотрудников УИС. Полученные эмпирические данные являются основой для психологического сопровождения персонала УИС.

Обоснованность и достоверность результатов исследования обеспечивались непротиворечивостью исходных методологических положений, теоретическим анализом поставленных проблем, адекватностью методов и методик исследования целям и задачам работы, обеспечением репрезентативности выборки, а также применением методов математической статистики для обработки полученных данных.

Основные положения, выносимые на защиту:

1. Интегративные личностные характеристики (самостоятельность и личностная беспомощность) содержат в себе соответственно признаки высокого и низкого уровня субъектности, что проявляется в поведении и деятельности сотрудников УИС.
2. Сотрудники УИС с признаками личностной беспомощности имеют характерные особенности правосознания на уровне когнитивного, когнитивно-эмоционального компонента, по сравнению с сотрудниками с признаками самостоятельности.
3. Существуют различия в уровневых характеристиках правосознания сотрудников УИС. Сотрудники с личностной беспомощностью имеют более низкий уровень правосознания по сравнению с правосознанием сотрудников УИС с признаками самостоятельности.
4. У сотрудников с признаками личностной беспомощности, имеющих нарушения служебной дисциплины и без таковых, существуют различия в структурно-функциональных характеристиках правосознания (в уровне мотивации к избеганию неудач, в отношениях к

общественным, трудовым нормам, моральным и этическим ценностями, правилам поведения и правовому регулированию в целом).

Соответствие диссертации паспорту научной специальности 19.00.13 определяется следующими направлениями, изученными в работе: выявление личностных характеристик (самостоятельности / личностной беспомощности) как факторов, способствующих или препятствующих профессиональному росту и движению к акме (пункт 3.4 паспорта специальности); исследование самостоятельности как движущей силы развития человека как личности, субъекта деятельности в той или иной социально значимой области (пункт 1.9 паспорта специальности); разработка метода психодиагностики правосознания сотрудников уголовно-исполнительной системы (пункт 1.12 паспорта специальности).

Апробация и внедрение результатов исследования. Основные положения диссертационного исследования докладывались и обсуждались на заседаниях кафедры психологии факультета психологии и педагогики Челябинского государственного университета (2010–2013 гг.), на международных и всероссийских научно-практических конференциях (2009–2013 гг.), на V Съезде Российского психологического общества (2012 г., Москва). Результаты исследования нашли свое отражение в проектах, поддержанных грантом РФФИ (проект № 11-06-18016е), Минобрнауки России (госконтракт № 14.132.21.1057). Материалы диссертации используются в учебном процессе Челябинского государственного университета при проведении занятий для студентов факультета психологии и педагогики. По материалам исследования опубликована 21 работа, из них 8 – в изданиях, рекомендованных ВАК.

Структура работы. Диссертация состоит из введения, трех глав, включающих в себя 11 параграфов, списка использованной литературы и приложений. Объем основного текста диссертации составляет 195 страниц. В работе содержится 16 таблиц, 4 рисунка, 3 приложения. Список литературы включает 197 наименований, из них 29 на иностранных языках.

СОДЕРЖАНИЕ РАБОТЫ

Во **введении** обосновывается актуальность темы исследования, указывается степень ее разработанности, определяются объект и предмет, гипотеза, цели и задачи, методология и методы исследования, а также научная новизна, теоретическая и практическая значимость работы, раскрываются положения, выносимые на защиту, приводятся сведения об обоснованности, достоверности, апробации и внедрении результатов.

В **первой главе «Теоретический анализ проблемы правосознания сотрудников уголовно-исполнительной системы с различными личностными характеристиками»** представлено состояние теоретической и эмпирической разработки изучаемой проблематики в отечественной и зарубежной психологии. Глава состоит из трех параграфов.

В первом параграфе «Правосознание как предмет изучения в науке» проведен теоретический анализ имеющихся подходов к изучению правосознания в философии (И.А. Ильин, П.И. Новгородцев и др.), социологии (Ж. Карбонье, Е.А. Лукашева, Р. Ewick, S.S. Silbey и др.), юриспруденции (Н.Л. Гранат, Е.А. Лукашева и др.), психологии (К.А. Абульханова, М.И. Воловикова, Е.О. Голынчик, О.А. Гулевич, Г.Х. Ефремова, А.Р. Ратинов, А.Н. Славская, Л.А. Ясюкова). В психологии правосознание понимается как *сфера сознания, отражающая правовую действительность в форме юридических знаний и умений ими пользоваться, оценочных отношений к праву и практике его применения, правовых установок и ценностных ориентаций, регулирующих человеческое поведение в юридически значимых ситуациях* (А.Р. Ратинов). Структура правосознания представляет собой множество сложных образований, которые выполняют три основные функции: познавательную, оценочную, регулятивную (А.Р. Ратинов). Основы развития правосознания закладываются в правовой социализации (О.А. Гулевич, Е.О. Голынчик, А.Р. Ратинов, Л.А. Ясюкова, E.S. Cohn, J.L. Tapp, S.O. White и др.). В данном процессе большую роль приобретают факторы внутренней детерминации поведения. Под влиянием внутренних условий, через которые действуют внешние факторы, формируется отношение личности к явлениям правовой действительности. В итоге складывается правосознание. Но остается открытым вопрос о системном, целостном характере внутренних условий человека, влияющих на становление и содержание его правосознания.

Во втором параграфе «Личностные характеристики правосознания сотрудников уголовно-исполнительной системы» рассматриваются теоретические основания исследования личностных характеристик правосознания сотрудников уголовно-исполнительной системы.

Система внутренних условий личности может быть охарактеризована через единство личностных особенностей, обуславливающих беспомощность человека и препятствующих проявлению его субъектности, способности преобразовывать действительность, собственную жизнедеятельность, управлять своей деятельностью, преодолевать трудности (Д.А. Циринг). Когда сотрудник УИС является носителем личностной беспомощности, то его правосознание характеризуется недостаточной сформированностью и особым содержанием на уровне всех структурных компонентов. Когнитивный компонент правосознания отличается низкой познавательной активностью, отсутствием интереса к правовым явлениям. Когнитивно-эмоциональный компонент правосознания, несущий оценочную функцию, отличается безразличным отношением к существующей правовой политике государства и системе исполнения наказаний, отрицанием эффективности правового регулирования и системы исполнения наказаний, негативным эмоциональным отношением к праву, пессимистическими оценками профессионально значимых качеств сотрудников УИС. Когнитивно-эмоционально-

волевой компонент правосознания сотрудников с личностной беспомощностью отличается пассивностью, безынициативностью в реализации правовых норм, несамостоятельностью в решении вопросов правового характера. В результате сотрудник с личностной беспомощностью и соответственно с низким уровнем субъектности недостаточно психологически подготовлен к действиям в юридически значимой ситуации.

Развитие самостоятельности у сотрудников УИС приводит к повышению их уровня правового сознания, признаками чего являются познавательная активность, преобладание позитивных правовых чувств, настроений, эмоций в восприятии правовой деятельности, позитивные оценки уголовно-исполнительной политики государства, активная реализация правовых норм.

В третьем параграфе «Личностная беспомощность и самостоятельность как интегративные личностные характеристики» описаны самостоятельность и личностная беспомощность как интегративные личностные характеристики, отражающие уровень субъектности. В науке представлен достаточно широкий спектр направлений в исследованиях беспомощности, что говорит о многоаспектности данного явления (Е.В. Веденева, И.В. Девятковская, Е.В. Забелина, В.Г. Ромек, В. Ротенберг, Д.А. Циринг, Ю.В. Яковлева, Л. Абрамсон, С. Майер, М. Селигман, Д. Хирото и др.). При этом практически отсутствуют работы с описанием системного, целостного характера беспомощности. Обстоятельно феномен беспомощности стал рассматриваться в рамках концепции личностной беспомощности Д.А. Циринг.

Данная концепция развивается в русле субъектно-деятельностного подхода, позволяющего обнаружить связь личностной беспомощности с субъектностью. Из понимания Д.А. Циринг субъектности как способности человека преобразовывать действительность, собственную жизнедеятельность, управлять своей деятельностью, преодолевать трудности сложилось определение личностной беспомощности как *качества субъекта, представляющего собой единство определенных личностных особенностей, возникающих в результате взаимодействия внутренних условий с внешними (системой семейных взаимоотношений, опытом неконтролируемых травмирующих событий), определяющего низкий уровень субъектности, то есть низкую способность человека преобразовывать действительность, управлять событиями собственной жизни, ставить цели и достигать их, преодолевая различного рода трудности* (Д.А. Циринг).

В контексте концепции личностной беспомощности противоположным по психологическому содержанию качеством личностной беспомощности является самостоятельность. Самостоятельный человек, в отличие от беспомощного, характеризуется качествами, которые определяют в единстве его высокий уровень субъектности, то есть

высокую способность преобразовывать действительность и собственную жизнедеятельность. Самостоятельность проявляется у человека в более эффективных стратегиях поведения, успешности деятельности, благополучных взаимоотношениях с людьми (Д.А. Циринг). Личностная беспомощность и самостоятельность рассматриваются как два полюса одного континуума. Высокий уровень выраженности одного качества определяет низкий уровень выраженности другого (Д.А. Циринг).

Представленный в первой главе анализ указывает на отсутствие должного внимания науки к изучению личностных характеристик правосознания специалиста. Изучение правосознания в контексте личностной беспомощности дает возможность более эвристично взглянуть на проблему нарушений сотрудниками законности, выяснить личностные предпосылки правосознания и возможности его развития. Преодоление личностной беспомощности должно привести к профессиональному росту и высоким достижениям личности.

В выводах по 1 главе подводится итог теоретического анализа изучаемой проблемы.

Вторая глава «Организация и методы исследования правосознания сотрудников уголовно-исполнительной системы с различными личностными характеристиками» посвящена обоснованию и описанию выборки, применяемых в исследовании методик, методов статистической обработки данных и включает в себя три параграфа.

В первом параграфе «Организация исследования» представлены организация исследования, процедура формирования выборки испытуемых, подготовка программ психодиагностики изучаемых феноменов. Исследование проводилось с 2007 по 2013 год.

На первом этапе изучались характеристики личностной беспомощности/самостоятельности у сотрудников УИС. Для целостного изучения личностной беспомощности, как интегративной личностной характеристики субъекта, изучались ее структурные компоненты (мотивационные, когнитивные, эмоциональные, волевые) и особенности проявления в деятельности. Проводился сравнительный анализ показателей личностной беспомощности между группой сотрудников с личностной беспомощностью и группой с самостоятельностью. Изучалась факторная структура личностной беспомощности у сотрудников УИС. Для определения характера связей между исследуемыми переменными личностной беспомощности использовался факторный анализ. На данном этапе также изучались показатели личностной беспомощности / самостоятельности у сотрудников УИС к пяти годам работы в системе исполнения наказаний.

Формирование выборки началось со сбора данных по методике многостороннего исследования личности (далее ММИЛ), полученных у сотрудников УИС при поступлении на

службу (2007 г.). В итоге были сформированы профили 670 сотрудников в возрасте от 20 до 52 лет.

Критериями личностной беспомощности являлись показатели низкой самооценки, высокой депрессивности и тревожности, пессимистического атрибутивного стиля в профиле сотрудников, а также их взаимосвязь (высокие значения и наличие пиков в профиле сотрудников по 2, 7 шкале и низкие значения по 9 шкале ММИЛ). В исследованиях Д.А. Циринг была подтверждена правомерность использования указанных психологических характеристик и их взаимосвязь для диагностики личностной беспомощности.

В качестве меры центральной тенденции, которая позволяет компактно описать группы испытуемых, определяя числа, характеризующие выборку по уровню выраженности измеренных показателей личностной беспомощности, и в дальнейшем интерпретировать результаты измерений, было выбрано среднее значение, так как выполнялись условия для сравнения средних значений переменных. Используя критерий Z – Колмогорова-Смирнова, полученные значения по всем переменным прошли проверку на нормальность распределения. В приложении диссертации приведены результаты первичной описательной статистики средних значений по основным показателям личностной беспомощности у всех сотрудников УИС мужского и женского пола при поступлении на службу в исправительные учреждения (данные первого среза) (см. приложение 1 диссертации (таблица 1)).

В результате полученных данных по методике ММИЛ при поступлении на службу выделены группы испытуемых с различными средними значениями по трем шкалам (2, 7, 9), определяющими личностную беспомощность и противоположные ей признаки, то есть самостоятельность (см. приложение 1 диссертации (таблица 2)). С помощью критерия H - Краскала-Уоллиса установлены различия между группами испытуемых по уровню исследуемых признаков. Уровень признака изменяется при переходе от группы к группе (см. приложение 1 диссертации (таблица 2)). Полярные значения наблюдаются в 1-й и 2-й группах испытуемых. Высокие значения тревоги, тревожности, пониженной самооценки, пессимистической оценки ситуации и перспективы, депрессивных тенденций, неуверенности в себе, сниженной активности наблюдаются в 1-й группе (+2; +7; -9), а низкие значения перечисленных признаков – во 2-й группе (-2; -7; +9). Остальные группы – с промежуточными значениями.

Следует отметить, что сравнительный анализ показателей личностной беспомощности сотрудников мужского и женского пола с признаками личностной беспомощности и признаками самостоятельности не показал значимых различий (см. приложение 1 диссертации (таблица 2)). Эти данные согласуются с результатами, полученными Д.А. Циринг. В ее

исследованиях было установлено, что различия в выраженности личностной беспомощности не связаны с биологическим полом.

На основании полученных данных были выделены группы сотрудников при поступлении на службу с признаками личностной беспомощности (N=115; ср.возраст – 30; std.откл. – 7,9) и противоположная ей группа сотрудников с признаками самостоятельности (N=127; ср.возраст – 30,4; std.откл – 6,9), остальные группы – с промежуточными результатами. Следует также отметить две группы с большой численностью сотрудников, имеющих промежуточные результаты. Это третья группа сотрудников, которая получила название «активисты» (N=113; ср.возраст – 30,7; std.откл. – 6,5), и четвертая группа, получившая название «реалисты» (N=121; ср.возраст – 31,4; std.откл. – 7,04). Сотрудники, вошедшие в группу «активисты», имеют высокие значения по всем трем шкалам ММИЛ, диагностирующим личностную беспомощность. Сотрудники, вошедшие в группу «реалисты», имеют по второй, седьмой и девятой шкалам ММИЛ низкие значения.

Затем из 670 сотрудников были отобраны лица со стажем работы в УИС менее пяти лет и распределены на четыре экспериментальные группы: 1-я группа – сотрудники с личностной беспомощностью (N=52; ср. возраст - 25,8; std.откл. – 4,3); 2-я группа – сотрудники с самостоятельностью (с полярными значениями личностной беспомощности) (N=52; ср. возраст – 26,9; std.откл. – 5,05); 3-я группа – условно «активисты» (N=31; ср. возраст – 26,7; std.откл. – 4,3); 4-я группа – условно «реалисты» (N=44; ср. возраст - 27,5; std.откл. - 4,4) (3 и 4 группа с промежуточными значениями показателей личностной беспомощности).

В 2009 г., когда стаж работы сотрудников экспериментальных групп достиг пяти лет, мы провели у них повторную диагностику показателей личностной беспомощности (с использованием ММИЛ), за исключением сотрудников, находящихся на период исследования в отпуске, командировке, отсутствующих по состоянию здоровья, уволившихся. Стаж работы пять лет выбран неслучайно. По мнению ученых, профессиональная деформация проявляется в среднем к пяти годам работы в пенитенциарном учреждении (Ю.А. Борзенко, В.И. Огородников и др.). Длительный период службы в пенитенциарных учреждениях способствует деформации личности. Если предположить, что условия, в которых реализуется профессиональная деятельность и личность сотрудника УИС, являются одной из причин образования состояния выученной беспомощности, которое возникает значительно чаще, если сформирована личностная беспомощность, то к пяти годам работы в исправительных учреждениях признаки личностной беспомощности проявят себя в большей степени, чем в начале работы. Именно поэтому для исследования изменений показателей личностной беспомощности в профиле личности были выбраны сотрудники, имеющие стаж работы в пенитенциарных учреждениях пять лет.

Так как были обнаружены изменения показателей личностной беспомощности, мы провели ММИЛ повторно у всех сотрудников, не вошедших в экспериментальные группы, но участвующих в исследовании на первоначальном этапе. Это сотрудники со стажем работы более пяти лет (N=315; ср. возраст – 35; std.откл.-7,1; ср. стаж работы – 9,3; std.откл.-3,8). Среди них с признаками личностной беспомощности – 63 человека (ср. возраст – 36,1; std.откл.-9,7; ср. стаж работы – 10,2; std.откл.- 4,6); с признаками самостоятельности – 22 человека (ср. возраст – 36,4; std.откл. – 7,4; ср. стаж работы – 8; std.откл. – 1,8). Затем испытуемые со стажем более пяти лет были объединены с группой сотрудников со стажем работы пять лет. В итоге, общий объем выборки составил 494 человек. Группу испытуемых с личностной беспомощностью составили 115 человек, и 74 – группу испытуемых с признаками самостоятельности. Остальные испытуемые с промежуточными результатами. Именно эта выборка принимала участие в дальнейшем исследовании личностной беспомощности и при изучении правосознания и его особенностей у сотрудников УИС с личностной беспомощностью. Описательные статистики по основным показателям личностной беспомощности у данной выборки представлены в Таблице 1.

Таблица 1. Статистика средних значений по показателям личностной беспомощности у сотрудников УИС, полученные после пяти лет работы в системе исполнения наказаний

Описательная статистика	Данные второго среза (ММИЛ)		
	2-я шкала	7-я шкала	9-я шкала
Среднее	46,87	56,16	59,07
N	494	494	494
Стд. отклонение	9,92	16,59	9,05
Z	0,93	0,91	0,70
p	0,35	0,37	0,70

Условные обозначения:

N – количество испытуемых.

Z – статистика Колмогорова-Смирнова.

p – уровень значимости.

2-я шкала – шкала «Тревога и депрессивные тенденции».

7-я шкала – шкала «Фиксация тревоги и ограничительное поведение».

9-я шкала – шкала «Отрицание тревоги».

Далее изучались структурные компоненты личностной беспомощности, ее проявления в деятельности сотрудников УИС.

Показателями мотивационного компонента личностной беспомощности/самостоятельности являлись значения мотивации избегания неудач, мотивации стремления к успеху, общая интернальность, стремление к межличностным контактам (ММИЛ (Ф.Б. Березин, М.П. Мирошников, Р.В. Рожанец), методика исследования уровня субъективного контроля (Е.Ф. Бажин, А.М. Эткинд), методика исследования мотивации достижения успеха и избегания неудач (Т. Элмерс)); когнитивного – значения интегрального показателя общих умственных способностей (Краткий отборочный тест (В.Н. Бузин, Э.Ф. Вандерлик));

эмоционального – значения тревожности, депрессивности, самооценки, соматизация тревоги, эмоциональная напряженность в поведении, ригидность аффекта (ММИЛ); волевого компонента - решительность, целеустремленность (шкала «Фиксация тревоги и ограничительное поведение» ММИЛ, методика «УСК»), инициативность, продуктивность, настойчивость, уравновешенность, организованность, активность (шкала «Отрицание тревоги», шкала F ММИЛ, методика «УСК»), ответственность (шкала «Социальные контакты» ММИЛ). У сотрудников изучались также адаптивные стратегии поведения (методика исследования адаптивных стратегий поведения (Н.Н. Мельникова)).

В результате анализа научной литературы было выделено несколько критериев, по которым возможно обнаружить существенные различия в деятельности между «беспомощными» и «самостоятельными» сотрудниками (активность, общительность, ответственность, удовлетворенность выбранной профессией, успешность в деятельности и др.). Отмеченные критерии включались в вопросы, ориентированные на оценку успешности деятельности, взаимоотношений с коллегами, поведения при выполнении обязанностей, при принятии решения, участия в делах коллектива, поведения в конфликте. В итоге была подготовлена методика экспертного оценивания особенностей деятельности «беспомощных» и «самостоятельных» сотрудников (см. приложение 2 диссертации). Экспертами выступили непосредственные руководители сотрудников, а также их коллеги и подчиненные, психологи учреждения, в которых работают оцениваемые сотрудники.

На втором этапе эмпирического исследования изучалось состояние правосознания сотрудников УИС в целом по всей выборке (N=494), а также выявлялись особенности правосознания у сотрудников УИС с личностной беспомощностью (N=115) / самостоятельностью (N=74). Для реализации задачи разрабатывалась авторская методика изучения правосознания сотрудников, наряду с уже имеющимися в наличии. Выявлялись характеристики структурных компонентов правосознания (когнитивного, эмоционального, волевого компонентов), особенности его функционирования в различных сферах жизнедеятельности, уровень правового развития сотрудников.

Показателями когнитивного компонента правосознания являлись интерес к правовой системе, к правовой информации (методика «Правосознание сотрудников УИС» (Е.А. Евстафеева, В.С. Красник)), развитие, качество и содержание правовых понятий (методика профессиональных понятий (С.В. Горностаев); когнитивно-эмоционального - оценка профессионально-моральных качеств сотрудников; оценка закона, значимости закона для общества и системы исполнения наказаний, оценка осужденных, защиты прав осужденных; чувства по отношению к праву (методика «Правосознание сотрудников УИС»), неосознаваемое отношение к правовым категориям (Цветовой тест отношений (Е.Ф. Бажин, А.М. Эткинд));

когнитивно-эмоционально-волевого компонента - правовые установки; готовность оказать поддержку в реализации правовых норм; готовность искать правовую информацию в популярных и специальных источниках; готовность проявить активность в юридически значимой ситуации; готовность участвовать в процессе ресоциализации осужденных (методика «Правосознание сотрудников УИС»), готовность субъекта придерживаться правовых норм в профессиональной деятельности и межличностных отношениях (методика обыденного правосознания (Л.А. Ясюкова)).

Показателями уровня правового развития являлись значения интегрального показателя правосознания (методика обыденного правосознания (Л.А. Ясюкова)), отнесение испытуемых к одному из уровней правового развития (правопослушание, правоподдержание, правотворчество) в соответствии с моделью правового развития Дж. Тапп и Ф. Левина (тест «Уровень правового развития» (О.А. Гулевич)).

Также на данном этапе проводился сравнительный анализ дисциплинарной практики «беспомощных» и «самостоятельных» сотрудников. Фиксировались нарушения, связанные с невыходом на службу без уважительной причины, появлением на службе в нетрезвом состоянии и с остаточными признаками алкогольного опьянения, грубостью с осужденными, применением силы без законных оснований, превышением служебных полномочий. Указанные дисциплинарные нарушения рассматривались нами в качестве показателя состояния правосознания в практической деятельности сотрудников.

На заключительном, этапе анализировались, обобщались, интерпретировались полученные в ходе эмпирического исследования данные, на основании которых разрабатывались практические рекомендации, направленные на развитие правосознания сотрудников УИС.

Во втором параграфе «Методы исследования и их интерпретация» приводится обоснование используемых эмпирических методов психологического исследования (психодиагностический метод, метод экспертных оценок, контент-анализ). Методики исследования подбирались исходя из специфики изучаемых явлений и на основе анализа теоретической и психодиагностической литературы. Для хранения и обработки данных использовалось программное обеспечение SPSS 12.0.

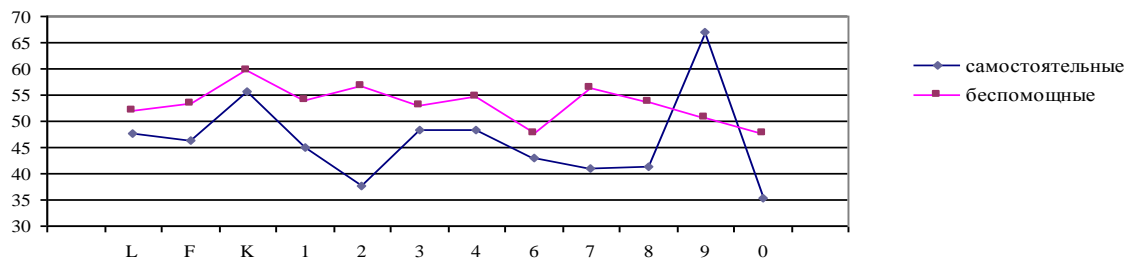
В третьем параграфе «Методы статистической обработки результатов» представлены используемые в исследовании методы статистической обработки результатов, включающие в себя показатели первичной описательной статистики (среднее значение, стандартное отклонение, Z – критерий Колмогорова - Смирнова), методы анализа номинативных данных (анализ таблиц сопряженности, χ^2 -Пирсона), корреляционный анализ (r -Пирсона), непараметрические методы сравнения выборок (критерий U-Манна-Уитни, критерий Т-

Вилкоксона), параметрические методы сравнения двух выборок (критерий t-Стьюдента, критерий F-Фишера), многомерные методы анализа данных (дискриминантный анализ, факторный анализ).

Третья глава «Исследование правосознания сотрудников уголовно-исполнительной системы с различными личностными характеристиками» включает в себя четыре параграфа, в которых представлены полученные эмпирические данные в соответствии с поставленными задачами.

В первом параграфе «Анализ результатов исследования интегративных личностных характеристик (самостоятельности и личностной беспомощности) у сотрудников УИС» описаны результаты исследования интегративных личностных характеристик (самостоятельности и личностной беспомощности) у сотрудников УИС.

В результате изучения показателей личностной беспомощности/ самостоятельности у сотрудников УИС при поступлении на службу (данные ММИЛ) выявлено, что 17 % сотрудников имеют признаки личностной беспомощности (из 670 сотрудников мужского и женского пола). У сотрудников с признаками личностной беспомощности наблюдается выраженное повышение профиля на второй и седьмой шкалах и выраженное понижение на девятой шкале ММИЛ (рис. 1). В другой группе сотрудников, именуемых как «самостоятельные» (19 %), наблюдаются противоположные значения по шкалам (рис. 1).



Условные обозначения:

L – шкала «Социальное одобрение».

F – шкала «Искажение результатов»

K – шкала «Отрицание трудностей».

1 – шкала «Соматизация тревоги».

2 – шкала «Тревога и депрессивные тенденции».

3 – шкала «Вытеснение факторов, вызывающих тревогу».

4 – шкала «Реализация эмоциональной напряженности в непосредственном поведении».

6 – шкала «Ригидность аффекта».

7 – шкала «Фиксация тревоги и ограничительное поведение».

8 – шкала «Аутизация».

9 – шкала «Отрицание тревоги».

0 - шкала «Социальные контакты».

Рис. 1. Профиль сотрудников УИС при поступлении на службу с признаками личностной беспомощности и самостоятельности

Характер профиля у сотрудников с личностной беспомощностью, при поступлении на службу в исправительные учреждения, указывает на преобладание у них депрессивных тенденций над тревогой (высокие значения по 2 шкале ММИЛ). Для них характерно высокий уровень тревожности, неуверенность в себе, пониженная самооценка и стремление избежать вероятных опасностей (высокие значения по 7 шкале ММИЛ) (рис. 1). Наблюдаемое у сотрудников с личностной беспомощностью снижение профиля на девятой шкале ММИЛ свидетельствует о сниженной продуктивности, инициативе, об ощущении подавленности в сочетании с пессимистичной окраской ситуации и перспективы.

У сотрудников с признаками самостоятельности низкий уровень тревоги, они характеризуются как активные, общительные (-2/-7/+9 шк.) (рис. 1). Для них характерна решительность, гибкость поведения и низкий уровень тревожности, отсюда уверенность при необходимости принимать решения. Сотрудники характеризуются оптимистичностью, общительностью, способностью к высокой активности, непринужденностью в общении.

В результате корреляционного анализа у сотрудников УИС обнаружены взаимосвязи между показателями депрессивности, тревоги, тревожности, самооценки, пессимистической окраской ситуации и перспективы, оптимистичностью, активностью (2, 7, 9 шк. ММИЛ). Значения 2 шкалы ММИЛ имеют положительную высокую корреляцию со значениями по 7 шкале ($r = 0,522$; $p \leq 0,001$), последняя, в свою очередь, имеет корреляционную связь со значениями 9 шкалы ($r = 0,180$; $p \leq 0,001$). При этом показатели 9 шкалы имеют отрицательные корреляционные связи с показателями 2 шкалы ($r = -0,133$; $p = 0,001$). Полученные результаты свидетельствуют о совместной изменчивости и единстве трех переменных, выступающих в качестве диагностических критериев личностной беспомощности.

В дальнейшем при изучении динамики показателей личностной беспомощности в условиях профессиональной деятельности обнаружено, что у сотрудников с личностной беспомощностью к пяти годам работы сохраняются показатели личностной беспомощности (пессимистическая оценка ситуации и перспектив, повышенная тревожность, депрессивные тенденции, заниженная самооценка, сниженная активность) и обнаруживаются механизмы устранения фрустрирующих стимулов, благоприятствующие угасанию депрессивных состояний.

Сотрудники с личностной беспомощностью являются более приспособляемыми к условиям деятельности в пенитенциарных учреждениях по сравнению с «самостоятельными» сотрудниками. У «самостоятельных» сотрудников с течением времени проявляется рост показателей личностной беспомощности при сохранении уровня активности ($p \leq 0,05$) (таблица 2).

Таблица 2. Показатели личностной беспомощности у сотрудников УИС к пяти годам работы

Шкалы ММИЛ	Первый срез	Второй срез	Т	Р
	Средние значения			
«Беспомощные»				
Тревога и депрессивные тенденции	55,0	51,5	-1,24	0,21
Фиксация тревоги и ограничительное поведение	58,58	56,0	-0,29	0,76
Отрицание тревоги	48,33	53,1	-1,22	0,22
«Самостоятельные»			Т	Р
Тревога и депрессивные тенденции	37,25	41,25	-2,24	0,02
Фиксация тревоги и ограничительное поведение	42,00	48,68	-1,95	0,05
Отрицание тревоги	65,19	64,18	-0,74	0,45

Условные обозначения:

N=52 («беспомощные»).

N=52 («самостоятельные»).

p – уровень значимости различий;

T – критерий Вилкоксона.

При изучении структурных компонентов личностной беспомощности обнаружены различия в эмоциональной, мотивационной, когнитивной и волевой сферах между сотрудниками с признаками самостоятельности и сотрудниками с личностной беспомощностью (таблица 3). Описательные статистики показателей структурных компонентов личностной беспомощности представлены в приложении 1 диссертации (таблица 12). Полученные значения прошли проверку на нормальность распределения (см. приложение 1 диссертации (таблица 12)). В целом, эмоциональная сфера беспомощных сотрудников характеризуется преобладанием тревожности, пониженной самооценкой, неспособностью испытывать удовольствие, пренебрежением принятыми общественными нормами, правилами поведения. Мотивационный компонент личностной беспомощности отличается стремлением избежать вероятных опасностей, потребностью в глубоких контактах с окружающими, стремлением избежать разочарования. Когнитивная сфера у «беспомощных» сотрудников характеризуется пессимистической оценкой перспективы, низкой познавательной активностью и низкой способностью к обобщению, анализу материала, низкими значениями эмоциональных компонентов мышления. Сотрудники с личностной беспомощностью характеризуются безынициативностью, непродуктивностью, низкой активностью, отказом от деятельности, сниженными организаторскими возможностями.

Таблица 3. Результаты сравнения структурных компонентов личностной беспомощности у «беспомощных» и «самостоятельных» сотрудников

Показатели	Средние значения		F	p	t	p
	«Беспомощные»	«Самостоятельные»				
Эмоциональная сфера						
Соматизация тревоги	63,75	51,25	1,79	0,18	2,44	0,01
Реализация эмоциональной напряженности в непосредственном поведении	59,30	48,80	1,25	0,26	3,35	0,00
Ригидность аффекта	50,72	43,65	0,22	0,64	2,25	0,02
Мотивационная сфера						
Искажение результата (F шкала)	56,3	47,9	0,54	0,46	2,67	0,01
Тревога и депрессивные тенденции	50	41,1	2,25	0,13	3,57	0,001
Фиксация тревоги и ограничительное поведение	61,5	46,5	0,82	0,36	3,55	0,001
Аутизация	58,7	47,7	0,87	0,35	2,39	0,02
Отрицание тревоги	57,2	62,3	6,50	0,01	-2,04	0,02
Социальные контакты	48,2	40	0,02	0,87	3,17	0,002
Мотивация избегания неудач	10,50	9,18	0,68	0,40	2,06	0,03
Мотивация стремления к успеху	14,55	12,58	3,05	0,08	1,61	0,10
Интернальность общая	47,43	50,68	2,34	0,12	-2,93	0,003
Интернальность достижений	51,44	54,81	4,26	0,03	-3,21	0,001
Интернальность неудач	50,0	52,30	0,35	0,55	-2,19	0,02
Интернальность семейная	49,87	52,49	0,63	0,42	-2,59	0,01
Интернальность межличностная	49,23	51,97	3,76	0,05	-2,42	0,01
Когнитивная сфера						
Общие умственные способности	16,23	18,39	0,00	0,96	-4,04	0,000

Условные обозначения:

N = 115 («беспомощные»).

N = 74 («самостоятельные»).

t – критерий Стьюдента;

F – критерий равенства дисперсий;

p – уровень значимости различий.

В итоге при изучении особенностей структурных компонентов личностной беспомощности у сотрудников УИС удалось выявить совокупность психологических характеристик низкого уровня субъектности, ограничивающих развитие правосознания ($p \leq 0,05$) (таблица 4).

Таблица 4. Особенности структурных компонентов личностной беспомощности у сотрудников УИС

Компоненты	Особенности
Эмоциональный	Тревожность, пониженная самооценка, чувство вины, неспособность испытывать удовольствие, соматизация тревоги, проявление агрессии и враждебности косвенным путем
Мотивационный	Стремление избежать вероятных опасностей, избегание неудач, постоянная потребность в глубоких и прочных контактах с окружающими, стремление избежать разочарования, потребность положительной оценки, экстернальный локус контроля
Когнитивный	Пессимистическая оценка ситуации и перспективы; низкая способность к обобщению и анализу материала; ригидность мышления; низкие значения эмоциональных компонентов мышления, скорости и точности восприятия и пространственного воображения
Волевой	Безынициативность, непродуктивность, низкая и неорганизованная активность, нерешительность, низкая настойчивость в достижении поставленных целей, сниженные организаторские возможности, неуравновешенность

Системный, целостный характер психики обуславливает рассмотрение структурных компонентов личностной беспомощности во взаимосвязи, как составляющие системы. Таким образом, мы обратились к вопросу о характере их взаимосвязей в структуре личностной беспомощности у сотрудников УИС.

Для решения этой задачи был применен факторный анализ (метод Maximum likelihood), метод вращения факторов (Varimax normalized)), позволивший выявить характер взаимосвязей структурных компонентов личностной беспомощности, результаты которого представлены в параграфе 3.1 диссертации (таблица 3.8). Полученная на данном этапе суммарная доля дисперсии (информативность) факторов 75,8 % – более половины, что считается приемлемым результатом (таблица 3.8 диссертации). В результате изучения были обнаружены следующие показатели структуры личностной беспомощности у сотрудников УИС. Для устранения фрустрирующих стимулов, повышающих уровень тревоги, сотрудники используют механизмы внутренней адаптации к изменяющемуся окружению. В ситуации фрустрации, мешающей удовлетворить имеющиеся потребности, выбирают активную стратегию поведения, направленную на изменение себя, своего отношения к ситуации. Поведение сотрудников с личностной беспомощностью может быть последовательным и целенаправленным, создавая впечатление эффективной деятельности. При этом такие личности склонны использовать для достижения своих целей других людей. Они имеют экстернальный локус контроля. Сотрудники с личностной беспомощностью боятся активно формировать свои межличностные отношения, перекадывая ответственность за отношения на действия своих партнеров. При осуществлении межличностных контактов у них наблюдаются коммуникативные затруднения. Уровень общих умственных способностей, характер мышления сотрудников с личностной беспомощностью зависит от включенности их в социальную среду.

Во втором параграфе «Результаты анализа проявления беспомощности / самостоятельности в деятельности сотрудников УИС» представлены результаты исследования проявления самостоятельности и личностной беспомощности в деятельности сотрудников УИС.

Результаты сравнительного анализа показывают существующие различия по критериям оценки проявления беспомощности в деятельности у сотрудников УИС (таблица 5). Низкие средние оценки указывают на характеристики личностной беспомощности у сотрудников, высокие оценки свидетельствуют о признаках самостоятельности в поведении и деятельности сотрудников. Максимальный возможный балл при оценке сотрудников – 2 баллов, минимальный балл – (-2).

Таблица 5. Результаты экспертного оценивания проявления беспомощности в деятельности «беспомощных» и «самостоятельных» сотрудников УИС

Критерии оценки	Средние оценки		U	P
	«Беспомощные»	«Самостоятельные»		
Активность-пассивность	0,00	1,33	10,00	0,018
Общительность-замкнутость	-1,25	3,66	10,50	0,046
Достижение цели-избегание неудачи	-3,50	5,00	10,00	0,032
Спокойствие-тревожность	0,50	2,66	12,50	0,195
Оптимизм-пессимизм	0,00	3,00	10,00	0,019
Уверенность-неуверенность	-3,50	4,00	10,00	0,031
Успешность-неуспешность	-1,50	2,33	10,00	0,032
Креативность-ригидность	-1,00	1,33	10,00	0,018
Ответственность-безответственность	-1,75	2,33	18,00	0,031
Итого	-1,12	2,85	28,00	0,034

Условные обозначения:

N = 36 («беспомощные»).

N=42 («самостоятельные»).

U – критерий Манна-Уитни;

p – уровень значимости различий.

В деятельности «беспомощные» сотрудники при возникновении препятствий на пути достижения цели становятся пассивными, неуверенными в себе; при принятии решения сомневаются и для разрешения рабочих вопросов обращаются за помощью; боятся предпринять новые действия, указывая на нежелательные последствия, реальные и мнимые препятствия; готовы действовать решительно только в знакомых ситуациях; не несут личную ответственность за допущенные ошибки. По оценке экспертов «беспомощные» сотрудники менее успешны в деятельности по сравнению с «самостоятельными».

Следует отметить, что «самостоятельных» сотрудников отличают характеристики высокого уровня субъектности в деятельности: активность в деятельности и установлении контактов с окружающими, решительность и гибкость в различных ситуациях для достижения цели, поиск новых способов для решения задач, самостоятельное решение возникших проблем, ответственность за свои ошибки.

Полученные результаты свидетельствуют о том, что такие противоположные типы, как «беспомощные» и «самостоятельные», узнаваемы в деятельности. Личностная беспомощность и самостоятельность характеризуются специфическими проявлениями в деятельности сотрудников, которые могут наблюдаться в различных ситуациях, в том числе экстремального характера.

В третьем параграфе «Результаты исследования правосознания сотрудников УИС» представлены результаты исследования содержательных характеристик правосознания сотрудников УИС.

Описательные статистики показателей структурных компонентов правосознания по всем методикам с описанием результатов проверки полученных значений на нормальность распределения представлены в приложении 1 диссертации (таблица 13).

При оценке результатов, полученных с помощью авторской методики «Правосознание сотрудников УИС», учитывалось значение среднего, стандартное отклонение и нормальность распределения по каждому показателю теста. Значения больше среднего по каждой шкале оценивались как выше среднего или высокие. Соответственно, значения меньше среднего по каждой шкале оценивались как ниже среднего и низкие. Максимальный балл, который мог получить испытуемый – 5, минимальный – 0 баллов.

При оценке уровня правосознания и его проявления в различных сферах жизнедеятельности по результатам методики Л.А. Ясюковой использовались нормы, разработанные автором теста. Максимальный балл, указывающий на высокий уровень правосознания – 26, минимальный – 0. Отдельно по каждой шкале уровень оценивался от 0 до 8 баллов.

Для оценки уровня правового развития использовался тест О.А. Гулевич, основой которого являлась модель правового развития Дж. Тапп и Ф. Левина (Tapp, Levine, 1977). Соответственно с указанной моделью ответы испытуемых относились к одному из трех уровней правового развития: правопослушание – низкий уровень, правоподдержание – средний уровень, правотворчество – высокий уровень.

Обобщая результаты эмпирического исследования состояния правосознания сотрудников УИС, мы приходим к выводу о неравномерности его развития и специфическом содержании. Правосознание вне зависимости от наличия у сотрудников УИС признаков личностной беспомощности или самостоятельности в целом характеризуется неполной сформированностью когнитивного, эмоционального и волевого компонентов. Большинство сотрудников (62,8 %) в правовом развитии находятся на уровне правопослушания, когда основным мотивом правового поведения является избегание наказания.

Сотрудники, имеющие служебные нарушения, отличаются несформированностью правосознания в профессионально-деловой сфере в совокупности с низким уровнем правовых знаний, тогда как сотрудники без зафиксированных нарушений служебной дисциплины при сохранении отрицательного отношения к правовому регулированию отличаются установкой на исполнение принятых норм ($t = 1,99$, $p = 0,05$; $t = 2,76$, $p = 0,009$). Полученные данные отражают общую тенденцию развития правосознания в обществе в целом.

В четвертом параграфе «Анализ результатов исследования правосознания сотрудников УИС с личностной беспомощностью и самостоятельностью» приводятся результаты эмпирического исследования, подтверждающие гипотезу о том, что правосознание сотрудников УИС с личностной беспомощностью характеризуется низким уровнем развития и особенными характеристиками его структурных компонентов, по сравнению с правосознанием сотрудников с признаками самостоятельности.

В таблице 6 представлены обобщенные результаты исследования особенностей правосознания сотрудников УИС с личностной беспомощностью, отличающих их от правосознания «самостоятельных» сотрудников. Качественный анализ содержания правовых понятий, приводимых самими сотрудниками, позволил выявить отличия в когнитивном компоненте правосознания. Данные получены по методике профессиональных понятий (МПП) (инструкция по обработке данных представлена на стр. 84 диссертации). Различия обнаружены в актуализации сотрудниками разных по значению правовых понятий ($p \leq 0,05$).

Таблица 6. Результаты сравнения показателей когнитивного компонента правосознания у «беспомощных» и «самостоятельных» сотрудников УИС

Показатели когнитивного компонента правосознания		Средние значения		U	p
		«Беспомощные»	«Самостоятельные»		
Развитость правовых понятий		0,75	1,66	11,50	0,07
Качество правовых понятий	Объем	0,25	0,33	15,50	0,82
	Адекватность	1,50	2,33	13,50	0,35
	Правила образования понятия	0,25	0,33	15,50	0,82
	Итого	1,00	1,60	13,50	0,37

Условные обозначения:

N = 96 («беспомощные» - 52; «самостоятельные» - 44).

U – критерий Манна-Уитни;

p – уровень значимости различий.

«Беспомощные» актуализируют нормативные понятия, связанные с организационно-управленческой деятельностью, тогда как «самостоятельные» сотрудники оперируют в

основном понятиями юридической деятельности. Уровень знаний юридических понятий в сравниваемых группах оказывается на одном уровне.

Получены значимые различия по показателям когнитивно-эмоционального компонента правосознания - «Профессиональные качества сотрудника УИС» ($U = 1412,0$; $p = 0,01$) и «Качество реализации закона» ($U = 1550,0$; $p = 0,04$) между «беспомощными» и «самостоятельными» сотрудниками (таблица 7).

Таблица 7. Результаты сравнительного анализа показателей правосознания между «беспомощными» и «самостоятельными» сотрудниками

Показатель правосознания	«Беспомощные»	«Самостоятельные»	U	p
	Среднее значение			
Профессиональные качества сотрудника УИС	3,17	3,58	1412,0	0,01
Качество реализации закона	3,86	4,08	1550,0	0,04

Условные обозначения:

N = 189 («беспомощные» - 115; «самостоятельные» - 74).

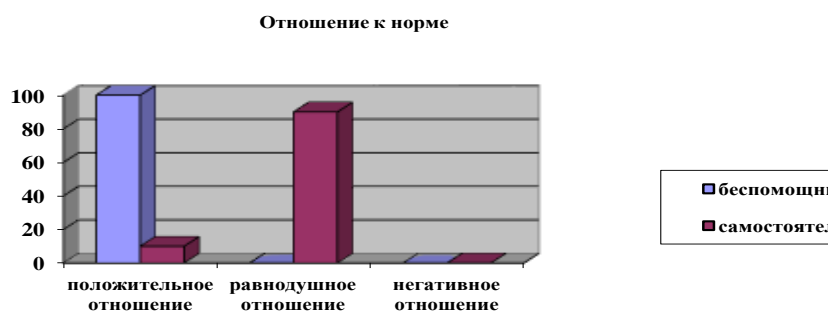
U – критерий Манна-Уитни;

p – уровень значимости.

«Самостоятельные» сотрудники более оптимистичны в оценке профессионально важных качеств сотрудников УИС и оценивают их на более высоком уровне, тогда как «беспомощные» оценивают ниже состояние профессиональных качеств у сотрудников УИС, полагая, что такие важные качества, как справедливость, уважение закона, честность, внимательность к осужденным, компетентность, выражены у сотрудников исполнения наказаний в некоторой степени.

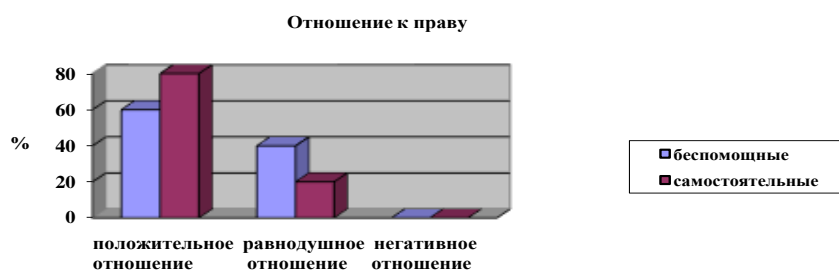
Более низкие значения по показателю «Качество реализации закона» получены у сотрудников с личностной беспомощностью, что характеризует их безразличное отношение к роли закона в жизни российского общества и деятельности уголовно-исполнительной системы. В отличие от данной группы сотрудники с признаками самостоятельности соглашались с важностью роли закона в деятельности уголовно-исполнительной системы и обществе в целом.

Когнитивно-эмоциональный компонент правосознания «беспомощных» сотрудников также характеризуется равнодушным отношением к праву, вероятно, по причине неготовности активно его использовать в деятельности (рис.3); положительным отношением к нормам, что отражает желание укрыться от активных действий за установленными нормами поведения (рис.2). «Самостоятельных» отличает равнодушное отношение к нормам, положительное отношение к праву (рис. 2; 3).



(при $\chi^2 = 10,80$; $p = 0,05$)

Рис. 2. Отношение к норме как правовой категории «самостоятельных» и «беспомощных» сотрудников УИС



(при $\chi^2 = 13,60$; $p = 0,01$)

Рис. 3. Отношение к праву как правовой категории «самостоятельных» и «беспомощных» сотрудников УИС

Приведем результаты сравнения уровня развития правосознания между «беспомощными» и «самостоятельными» сотрудниками.

Анализ номинативных признаков, таких как, принадлежность к группе «беспомощных» или «самостоятельных» сотрудников, а также показатели теста «Уровень правового развития», позволил обнаружить различия в уровне правового развития между группами (таблица 8).

Таблица 8. Сопряженность личностной беспомощности / самостоятельности сотрудников УИС с уровнем их правового развития

Основная функция закона	Группа		Итого
	«Беспомощные»	«Самостоятельные»	
N	63	27	90
Уровень правопослушания	33,3%	14,3%	47,6%
N	52	47	99
Уровень правоподдержания	27,5%	24,9%	52,4%

χ^2 -Пирсона = 6,04; $p = 0,01$

Из полученных результатов следует, что на уровне правоупования правового развития достоверно больше сотрудников с личностной беспомощностью (33,3 %), чем среди сотрудников с самостоятельностью (14,3 %). Основным мотивом правового поведения сотрудников УИС с личностной беспомощностью является избегание наказания.

«Самостоятельные» сотрудники реже имеют нарушения служебной дисциплины, т.к. основой правового поведения является положительная оценка окружающих. Сотрудники с личностной беспомощностью чаще имеют нарушения служебной дисциплины ($\chi^2 = 3,83$; $p = 0,05$) (таблица 9).

Таблица 9. Анализ статистики нарушений служебной дисциплины сотрудников УИС с признаками личностной беспомощности и самостоятельности

Характеристика	Группа		Итого
	«Беспомощные»	«Самостоятельные»	
N	65	33	98
Без нарушений	47 %	24 %	71 %
N	31	9	40
С нарушениями	22 %	7 %	29 %

χ^2 -Пирсона = 3,83; $p = 0,05$.

«Беспомощные» сотрудники, нарушившие служебную дисциплину, не признают правового регулирования, отрицательно относятся к существующему формальному праву, ориентируются только на свои собственные морально-этические жизненные ценности. В профессионально-деловой сфере у сотрудников может доминировать ориентация на личные контакты в обход требованиям законодательства и договорным обязательствам ($p \leq 0,05$) (таблица 10).

Таблица 10. Результаты сравнительного анализа показателей правосознания у сотрудников УИС с личностной беспомощностью, имеющих нарушения и без отмеченных нарушений служебной дисциплины

Показатели правосознания	Без нарушений	Нарушившие	U	p
	Средние значения			
Законопослушное поведение	0,75	0,51	148,0	0,00
Деловая компетентность	0,72	0,56	222,5	0,05
Общий показатель	3,98	3,43	184,5	0,01

Условные обозначения:

N = 109 (сотрудников с нарушениями – 36, без нарушений – 73).

U – критерий Манна-Уитни;

p – уровень значимости.

Сотрудники с личностной беспомощностью без нарушений служебной дисциплины отличаются заложенными основами правосознания в бытовой сфере. В профессиональной деятельности «беспомощные» сотрудники без нарушений служебной дисциплины придерживаются единых и обязательных для всех норм трудового права, других правил и существующих законов в целом. У них не сформировано правосознание в социально-гражданской сфере (таблица 10).

Обнаруженные различия в структурных компонентах личностной беспомощности между сотрудниками, имеющими нарушения служебной дисциплины, и сотрудниками без нарушений могут указать на причину нарушений служебной дисциплины ($p \leq 0,05$) (таблица 11).

Таблица 11. Результаты сравнительного анализа «беспомощных» сотрудников, имеющих нарушения служебной дисциплины и без нарушений

Показатели	Без нарушений	С нарушениями	F	p	t	p
	Средние значения					
Общие умственные способности	16,75	14,84	0,026	0,87	2,62	0,00
Мотивация избегания неудач	9,23	13,56	20,07	0,00	-4,77	0,00
Реализация эмоциональной напряженности в поведении	54,8	66,0	0,37	0,54	-2,81	0,00

Условные обозначения:

N = 109 (сотрудников с нарушениями – 36, без нарушений – 73).

U – критерий Манна-Уитни;

p – уровень значимости.

Более высокий уровень умственных способностей, более низкий уровень мотивации к избеганию неудач, более терпимое отношение к общественным нормам отличают сотрудников с личностной беспомощностью без нарушений служебной дисциплины от «беспомощных» сотрудников с нарушениями (таблица 11). Все перечисленные выше характеристики указывают на особенности правосознания у сотрудников УИС с самостоятельностью и личностной беспомощностью, определяющей низкий уровень субъектности в правовой системе.

Подводя итог исследованию самостоятельности и беспомощности как личностных характеристик сотрудников УИС и их правосознания с данными особенностями, следует отметить, что наши гипотезы подтвердились.

Пятый параграф «Практические рекомендации по развитию правосознания у сотрудников УИС с личностной беспомощностью» содержит практические рекомендации для психологических служб по преодолению личностной беспомощности и развитию правосознания у сотрудников УИС, разработанные на основе данных теоретического и эмпирического исследования.

В *выводах по третьей главе* представлено описание полученных эмпирических данных.

В **заключении** подводятся итоги диссертационного исследования, отмечается, что полученные данные подтверждают выдвинутые гипотезы, формулируются выводы, определяются перспективы дальнейшего изучения проблемы.

Теоретико-эмпирическое исследование позволяет сформулировать ряд обобщающих выводов работы:

1. Интегративные личностные характеристики (самостоятельность и беспомощность) содержат в себе соответственно признаки высокого и низкого уровня субъектности, что тесно связано с характеристиками их правосознания.

2. Сотрудники УИС с признаками личностной беспомощности имеют характерные особенности правосознания на уровне когнитивного, когнитивно-эмоционального компонентов, по сравнению с сотрудниками с признаками самостоятельности.

3. Когнитивный компонент правосознания сотрудников с личностной беспомощностью отличается использованием в актуальном сознании в основном нормативных понятий, связанных с организационно-управленческой деятельностью, тогда как «самостоятельные» сотрудники оперируют понятиями, связанными с юридической деятельностью.

4. В когнитивно-эмоциональном компоненте правосознания личностная беспомощность проявляется в равнодушном отношении сотрудников к праву, положительном отношении к нормам, пессимистичной оценке профессиональных и моральных качеств сотрудников УИС, безразличном отношении к роли закона, а самостоятельность в данном компоненте выражается в равнодушном отношении к нормам, положительном отношении к праву, в высокой оценке профессионально-моральных качеств сотрудников УИС и роли закона.

5. Существуют различия в уровневых характеристиках правосознания сотрудников УИС. Сотрудники с личностной беспомощностью имеют более низкий уровень правосознания по сравнению с правосознанием сотрудников УИС с признаками самостоятельности.

6. Низкий уровень правосознания сотрудников с личностной беспомощностью проявляется в мотиве послушания законам, в основе которого лежит потребность избегания наказаний и подчинения авторитету власти; отсутствии сомнений в справедливости существующего права и равнодушном к нему отношении; низкой оценке справедливости, честности, уважения закона, компетентности и внимания к осужденным у сотрудников УИС; в большем количестве случаев нарушений служебной дисциплины.

7. Средний уровень правосознания у сотрудников с признаками самостоятельности выражается в правоподдержании, когда мотивом правового поведения является положительная оценка окружающих, как следствие у данной группы сотрудников меньшее количество нарушений служебной дисциплины.

8. К пяти годам работы в исправительных учреждениях у сотрудников с личностной беспомощностью сохраняются высокие значения тревоги, личностной тревожности, пессимизма, низкой самооценки, а у сотрудников, не имевших личностной беспомощности на

момент профотбора в систему исполнения наказаний, появляются ее признаки в процессе профессиональной деятельности.

9. Самостоятельность в профессиональной деятельности и общении взаимосвязана с активностью, ответственностью и успешностью, в поведении - с решительностью и гибкостью. Личностная беспомощность сотрудников УИС проявляется в неуспешной деятельности, в поведении – пассивностью, безынициативностью, замкнутостью, в небольшом репертуаре адаптивных стратегий.

10. В каждом из компонентов структуры личностной беспомощности сотрудников УИС обнаружены психологические характеристики низкого уровня субъектности: в эмоциональном – тревожность, соматизация тревоги, пониженная самооценка, пренебрежение принятыми общественными нормами; в мотивационном – стремление избежать опасностей, неудач, экстернальный локус контроля; в когнитивном – пессимистическая оценка перспективы, низкий уровень общих умственных способностей; волевом – безынициативность, непродуктивность, низкая и неорганизованная активность, нерешительность, низкая настойчивость в достижении целей.

11. Самостоятельность сотрудников проявляется в уверенности при принятии решения, повышенном контроле поведения, адаптивности, настойчивости в достижении поставленных целей, уравновешенности, организованности, низком уровне тревожности, оптимистичности, общительности, отзывчивости, отсутствии внутренней напряженности, ощущение своей значимости, низком уровне мотивации к избеганию неудач, интернальном локусе контроля и способности к усвоению новых знаний, действий.

12. Более высокий уровень общих умственных способностей, более низкий уровень мотивации к избеганию неудач, более терпимое отношение к общественным нормам отличают сотрудников с личностной беспомощностью без нарушений служебной дисциплины от «беспомощных» сотрудников с нарушениями.

13. Разработанные практические рекомендации направлены на преодоление личностной беспомощности и развитие правосознания, что должно привести к более высокому уровню достижений и росту в профессиональной деятельности сотрудников УИС.

Результаты эмпирического исследования позволяют определить перспективные направления дальнейших научных исследований: покомпонентное изучение правосознания сотрудников УИС; детальное изучение влияния профессиональной деятельности сотрудников УИС на интегральные личностные характеристики, обуславливающие субъектность личности; разработка и апробация программ развития самостоятельности и коррекции личностной беспомощности.

По теме диссертационного исследования опубликованы следующие работы:

I. Статьи, опубликованные в рецензируемых научных журналах и изданиях согласно перечню

ВАК:

1. Евстафеева, Е.А., Красник, В.С. Личностные предпосылки формирования правосознания субъекта / Е.А. Евстафеева, В.С. Красник // Вестн. Челяб. гос. ун-та. –2014. – № 39. – С. 16-24 (0,6 п.л., авторский вклад 50%).
2. Евстафеева, Е.А. Личностные детерминанты деформации правосознания сотрудников уголовно-исполнительной системы (теоретический анализ) / Е.А. Евстафеева// Историческая и социально-образовательная мысль. – 2013. – № 2 (18). – С. 137-141 (0,4 п.л.).
3. Евстафеева, Е.А., Мещерякова, Э.И. Субдепрессивные состояния в структуре личностной беспомощности / Е.А. Евстафеева, Э.И. Мещерякова // Сибирский психологический журнал. – 2013. – № 47. – С. 41-51 (0,5 п.л., авторский вклад 50%).
4. Евстафеева, Е.А., Красник, В.С. Психолого-правовой подход к изучению структуры правосознания / Е.А. Евстафеева, В.С. Красник // Вестн. Челяб. гос. ун-та. –2013. – № 5 (296). – С. 20-25 (0,5 п.л., авторский вклад 50%).
5. Евстафеева, Е.А. Развитие структуры правосознания студентов в образовательном процессе вуза / Е.А. Евстафеева // Вестн. Южн.-Урал. гос. ун-та. – 2012. – №41. – С. 105-109 (0,3 п.л.).
6. Евстафеева, Е.А. Структура личностной беспомощности у сотрудников уголовно-исполнительной системы / Е.А. Евстафеева // Вестн. Костром. гос. ун-та им. Н.А. Некрасова. – 2012. – № 18(1). – С. 132-136 (0,4 п.л.)
7. Евстафеева, Е.А. Личностная беспомощность как одна из психологических детерминант деструктивного поведения сотрудников уголовно-исполнительной системы / Е.А. Евстафеева // Прикладная юридическая психология. – 2011. – №2. – С. 106-113 (0,5 п.л.).
8. Евстафеева, Е.А., Циринг, Д.А. Психодиагностика личностной беспомощности: особенности и проблемы / Е.А. Евстафеева, Д.А. Циринг// Сибирский психологический журнал. – 2011. – № 41. – С. 111-120 (0,6 п.л., авторский вклад 50%).

II. Публикации, доклады и сообщения в иных научных изданиях:

9. Евстафеева, Е.А., Красник, В.С. Изучение правосознания сотрудников уголовно-исполнительной системы как условия успешности профессиональной деятельности / Е.А. Евстафеева, В.С. Красник// Теория и практика управления человеческим потенциалом в новых экономических условиях: сб. науч. ст. III Междунар. науч.-практ. конф. (29 марта 2013 г.). – Екатеринбург: Изд-во Урал. гос. пед. ун-та, 2013. – С. 182-186 (0,5 п.л., авторский вклад 50%).

10. Евстафеева, Е.А. Личностные детерминанты деформации правосознания сотрудников уголовно-исполнительной системы / Е.А. Евстафеева // Социально-гуманитарные и юридические науки: современные тренды в изменяющемся мире: материалы I Междунар. науч.-практ. конф. (20 дек. 2012 г.). – Краснодар, 2012. – С. 55-58 (0,2 п.л.).
11. Евстафеева, Е.А. Психологический подход к изучению структуры правосознания субъекта / Е.А. Евстафеева // Поколение будущего: взгляд молодых ученых – 2012: материалы Междунар. молодежной науч. конф. (14–20 нояб. 2012). – Курск, 2012. – С. 24-27 (0,2 п.л.).
12. Евстафеева, Е.А. Особенности профиля личности сотрудников уголовно-исполнительной системы с нарушениями служебной дисциплины, имеющих стаж службы более 5 лет/ Е.А. Евстафеева // Актуальные проблемы юридической психологии в современной России: материалы Всерос. науч.-практ. конф. (26–27 окт. 2011 г.). – Челябинск, 2011. – С. 95-101 (0,2 п.л.).
13. Евстафеева, Е.А., Яковлева, Ю.В. Особенности эмоциональной сферы сотрудников УИС с самостоятельностью и личностной беспомощностью /Е.А. Евстафеева, Ю.В. Яковлева // Актуальные проблемы юридической психологии в современной России: материалы Всерос. науч.-практ. конф. (26–27 окт. 2011 г.). – Челябинск, 2011. – С. 54-60 (0,2 п.л., авторский вклад 50%).
14. Евстафеева, Е.А., Красник, В.С. Изучение правосознания у сотрудников уголовно-исполнительной системы мужского пола с личностной беспомощностью, имеющих нарушения служебной дисциплины /Е.А. Евстафеева, В.С. Красник// Актуальные проблемы юридической психологии в современной России: материалы Всерос. науч.-практ. конф. (26–27 окт. 2011 г.). – Челябинск, 2011. – С. 23-28 (0,2 п.л., авторский вклад 50%).
15. Евстафеева, Е.А., Красник, В.С. Особенности правосознания сотрудников уголовно-исполнительной системы с признаками личностной беспомощности и самостоятельности, имеющих нарушения служебной дисциплины/ Е.А. Евстафеева, В.С. Красник // Актуальные проблемы юридической психологии в современной России: материалы Всерос. науч.-практ. конф. (26–27 октября 2011 г.). – Челябинск, 2011. – С. 6-11 (0,2 п.л., авторский вклад 50%).
16. Евстафеева, Е.А. Личностная беспомощность как одна из причин деструктивного поведения сотрудников уголовно-исполнительной системы / Е.А. Евстафеева // Профессиональный и организационный стресс: диагностика, профилактика и коррекция: материалы Всерос. науч.-практ. конф. с междунар. участием (7–8 окт. 2011 г.). – Астрахань, 2011. – С. 111-113 (0,2 п.л.).
17. Евстафеева, Е.А., Яковлева, Ю.В. Особенности мотивационно-ценностной сферы сотрудников УИС с личностной беспомощностью и самостоятельностью / Е.А. Евстафеева, Ю.В. Яковлева// Ценностные основания психологии и психология ценностей: сб. материалов IV

Сиб. психол. форума (16–18 июня 2011 г.). – Томск, 2011. – С. 29-31 (0,2 п.л., авторский вклад 50%).

18. Егорова, Е.А. Проблема личностных детерминант правосознания сотрудников уголовно-исполнительной системы / Е.А. Егорова // Психологическое обеспечение деятельности правоохранительных органов: (актуальные проблемы профилактики различных форм деструктивного поведения сотрудников): материалы всеросс. науч.-практ. конф. (1-2 апреля 2010 г.). - Челябинск: Изд-во «Печатный двор», 2010. – С. 10-13 (0,1 п.л.).

19. Егорова, Е.А., Советкина, Н.С. Особенности копинг-стратегий сотрудников уголовно-исполнительной системы, склонных к деструктивному поведению /Е.А. Егорова, Н.С. Советкина // Психологическое обеспечение деятельности правоохранительных органов: актуальные проблемы профилактики различных форм деструктивного поведения сотрудников: материалы Всерос. науч.-практ. конф. (1–2 апр. 2010 г.). – Челябинск, 2010. – С. 57-60 (0,1 п.л., авторский вклад 50%).

20. Егорова, Е.А. К вопросу об особенностях поведения людей с личностной беспомощностью в трудных жизненных ситуациях / Е.А. Егорова // Личность в трудных жизненных ситуациях как актуальное научное направление копинг-исследований в России: материалы Всерос. науч.-практ. конф. (12–13 нояб. 2009 г.). – Омск, 2009. – С. 42-45 (0,2 п.л.).

21. Егорова, Е.А. Личностная беспомощность, как одна из детерминант правосознания /Е.А. Егорова // Личность в условиях интенсификации интеграционных процессов: материалы Всерос. науч.-практ. конф. (19–20 дек. 2008 г.). – Махачкала, 2008. – С. 505-509 (0,1 п.л.).