

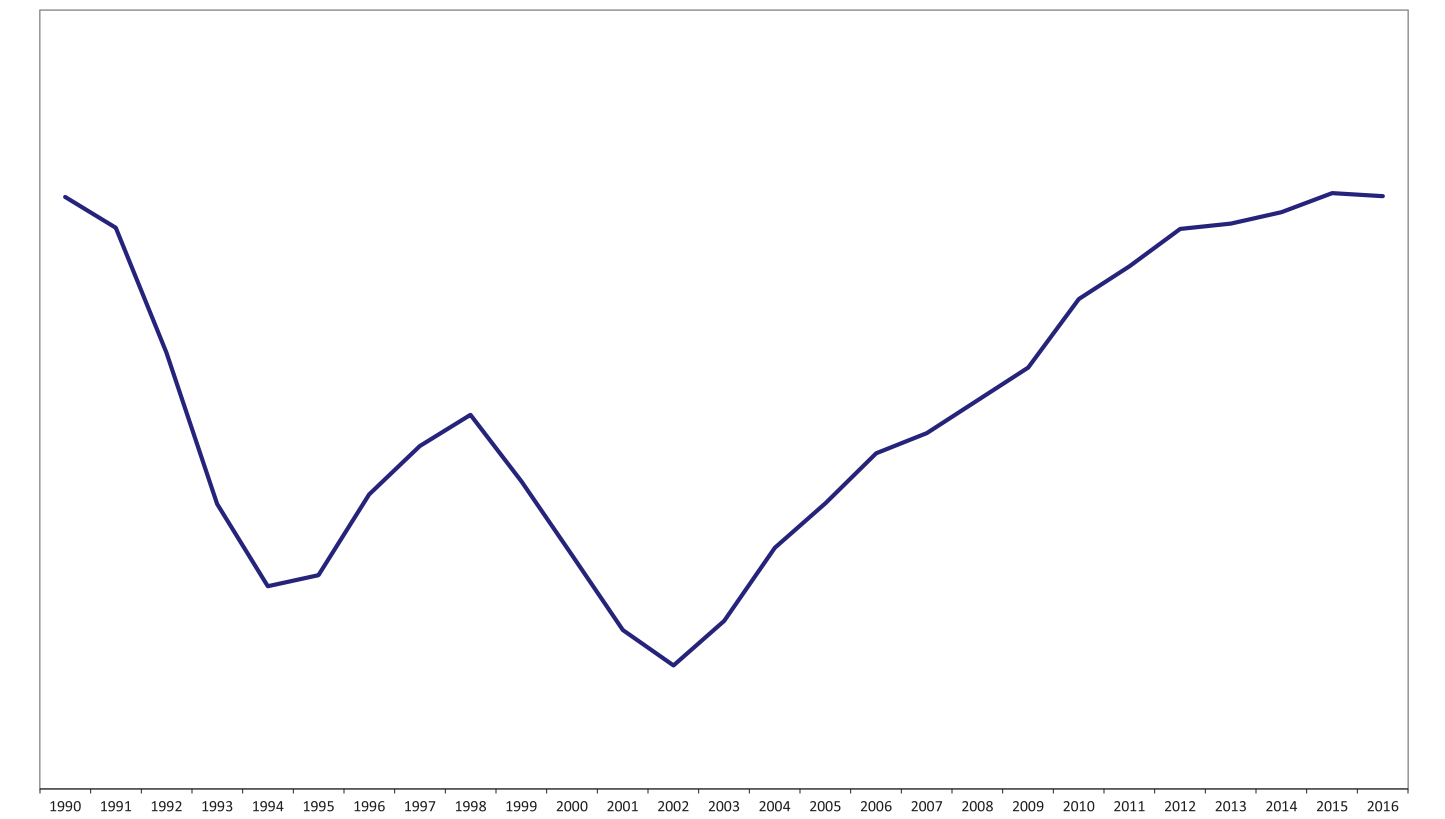
Макропсихологическое состояние регионов России.

Голышева Е.А., Юревич А.В.

Введение

Новой для социо-гуманитарной науки тенденцией, синхронно проявляющейся в различных научных дисциплинах, является количественная оценка характеристик общества, которые традиционно оценивались лишь качественно. Социологи вычисляют индексы социальных настроений, социального оптимизма, удовлетворенности жизнью, социального самочувствия населения и др., имеющие ярко выраженную психологическую составляющую. Демографы подчитывают такие индексы, как коэффициент витальности страны, тоже во многом имеющие психологический оттенок. Широкое распространение получили и исследования качества жизни, а также близких ему явлений - субъективного благополучия и др. Разработаны индекс счастливой жизни, индекс счастливой планеты, индекс валового национального счастья (введенный четвертым королем Бутана и используемый в этой стране вместо показателя ВВП).

В русле описанной тенденции А.В. Юревичем разработан Композитный индекс психологического состояния общества, основанный на комбинировании 6 первичных индикаторов, которыми являются нормализованные статистические показатели: 1) самоубийств, 2) заболеваемости психическими расстройствами, 3) смертности от заболеваний нервной системы и органов чувств, 4) убийств, 5) разводов, 6) социального сиротства. В более ранних работах была посчитана динамика этого индекса для Российской Федерации с 1990 г., когда появились необходимые для подсчетов статистические данные. Полученные в этих работах результаты отражены на графике ниже.



Поскольку Россия – страна с огромной территорией и большой природной, культурной, социальной гетерогенностью регионов, индекс, посчитанный для страны в целом, оставляет целый ряд вопросов. Как различается психологическое состояние в регионах и областях России? Связано ли это изменение с культурными и природными особенностями регионов? Какова динамика психологического состояния в разных регионах?

Цель исследования

— Рассчитать динамику макропсихологического состояния для всех регионов Российской Федерации на период с 2005 по 2015 гг.

Методы исследования

— Композитный индекс психологического состояния общества по регионам России, включающий в себя 6 показателей, рассчитывался на основании открытых данных Федеральной службы государственной статистики. Исходные показатели соотнесены с численностью населения, каждый из них переведен в балл от 1 до 10 по формуле:

$$\text{Индекс} = 9 * \frac{V_{max} - V_t}{V_{max} - V_{min}} + 1$$

V_{max} - Максимум по данному показателю по регионам за данный год

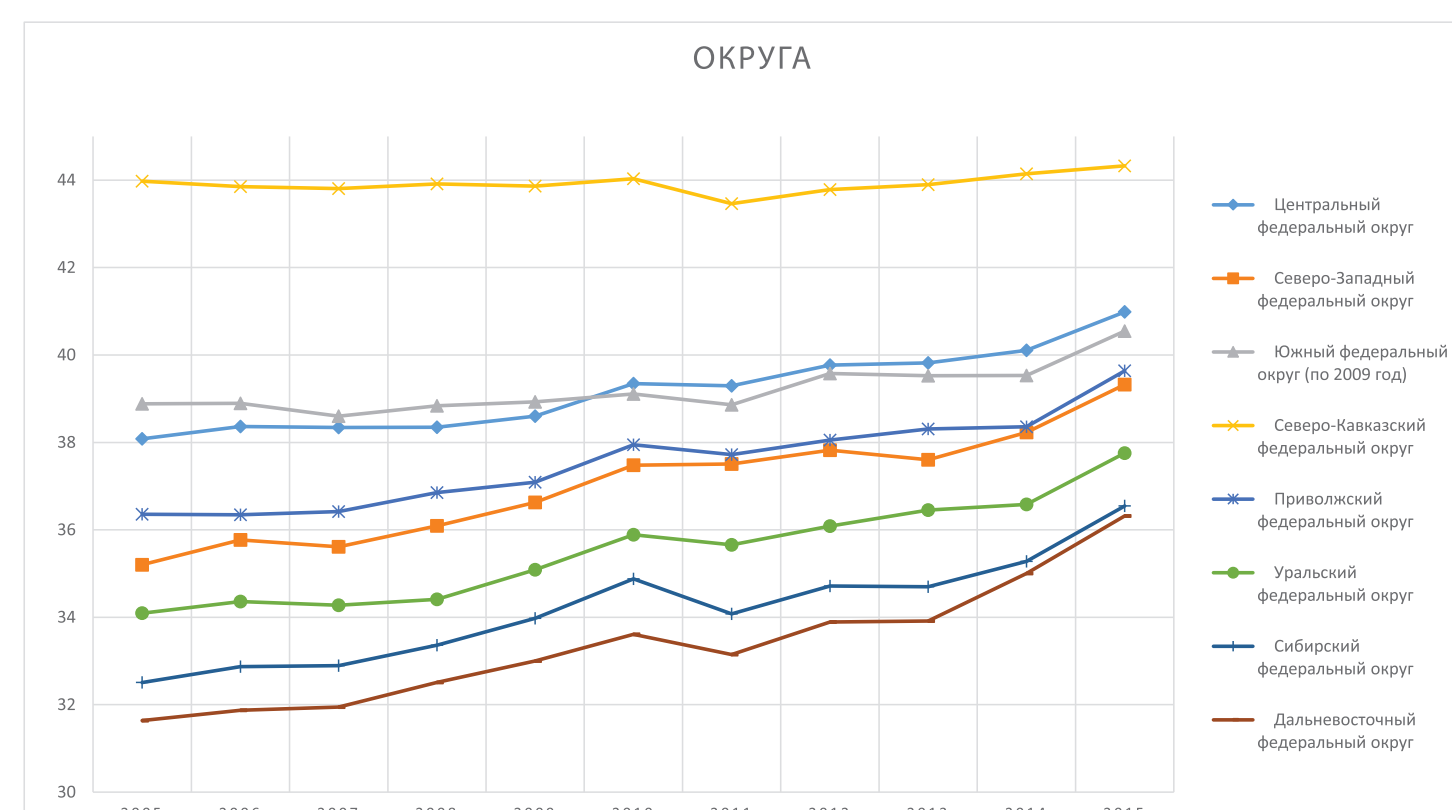
V_{min} - Минимум по данному показателю по регионам за данный год

V_t - Значение данного показателя по выбранному региону на текущий год

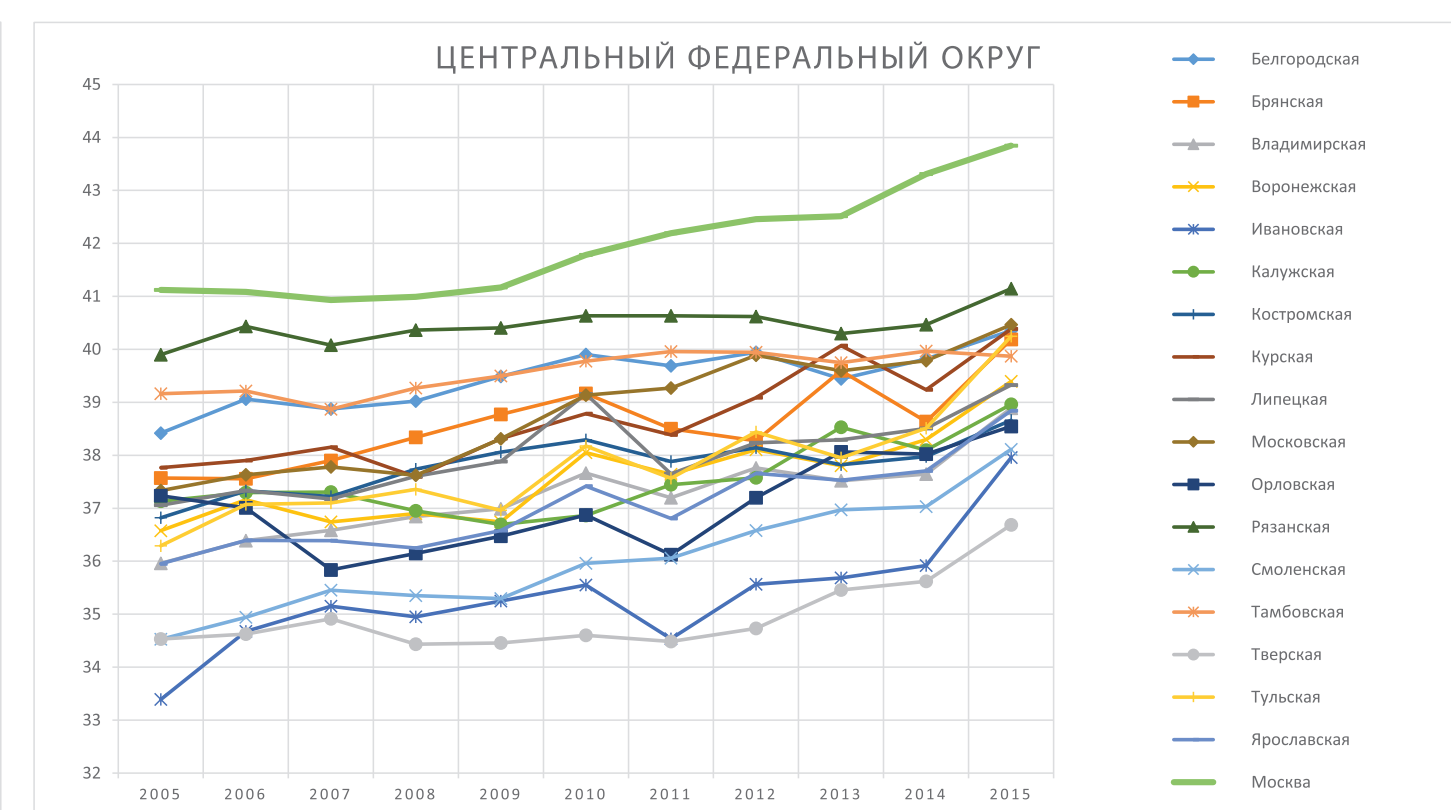
Композитный индекс является суммой 6 показателей и представляет собой число от 1 до 10, где 10 отражает наилучшее состояние общества, 1 - наихудшее.

Результаты

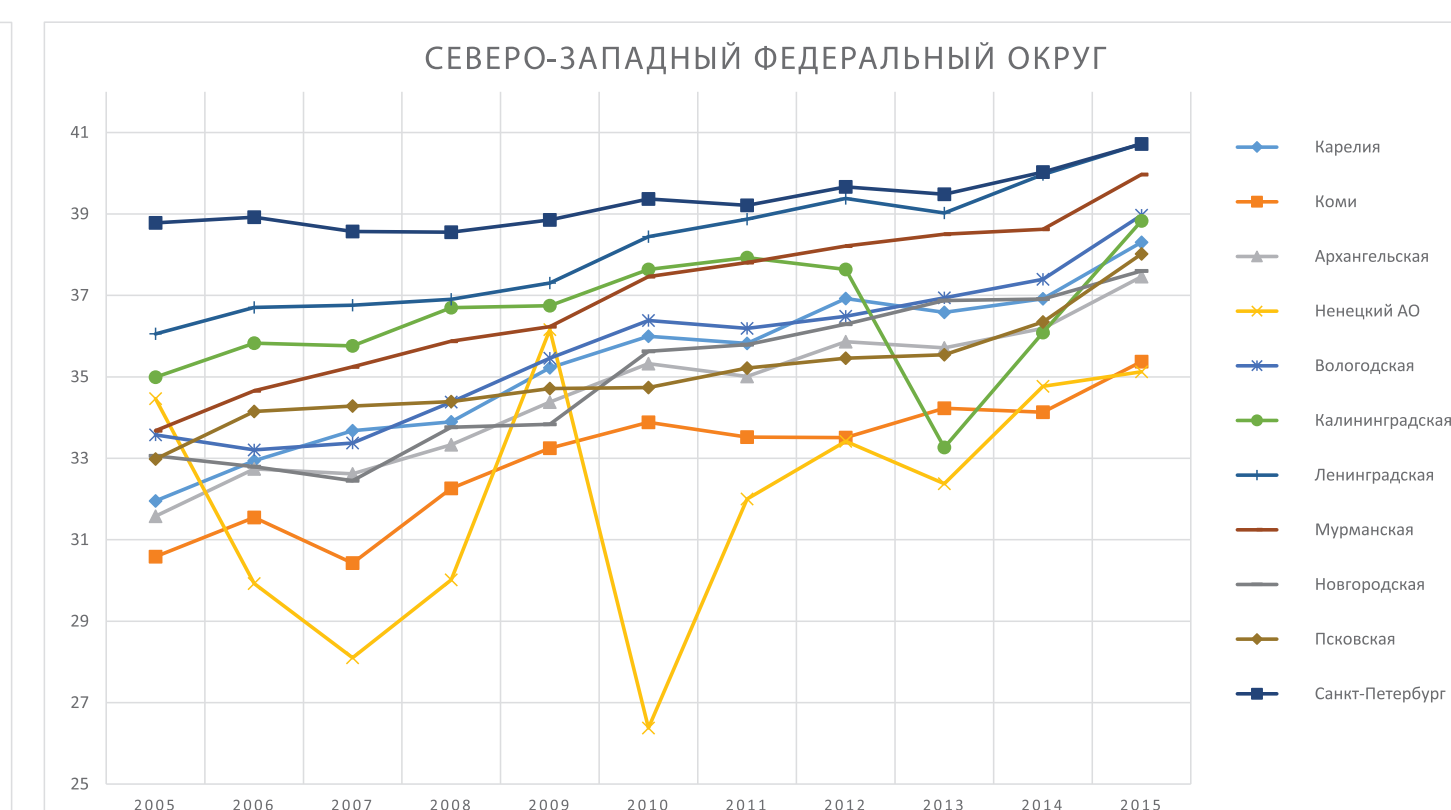
Динамика психологического состояния по федеральным округам России за 1005-2015гг



Динамика психологического состояния регионов Центрального федерального округа 2005-2015 гг



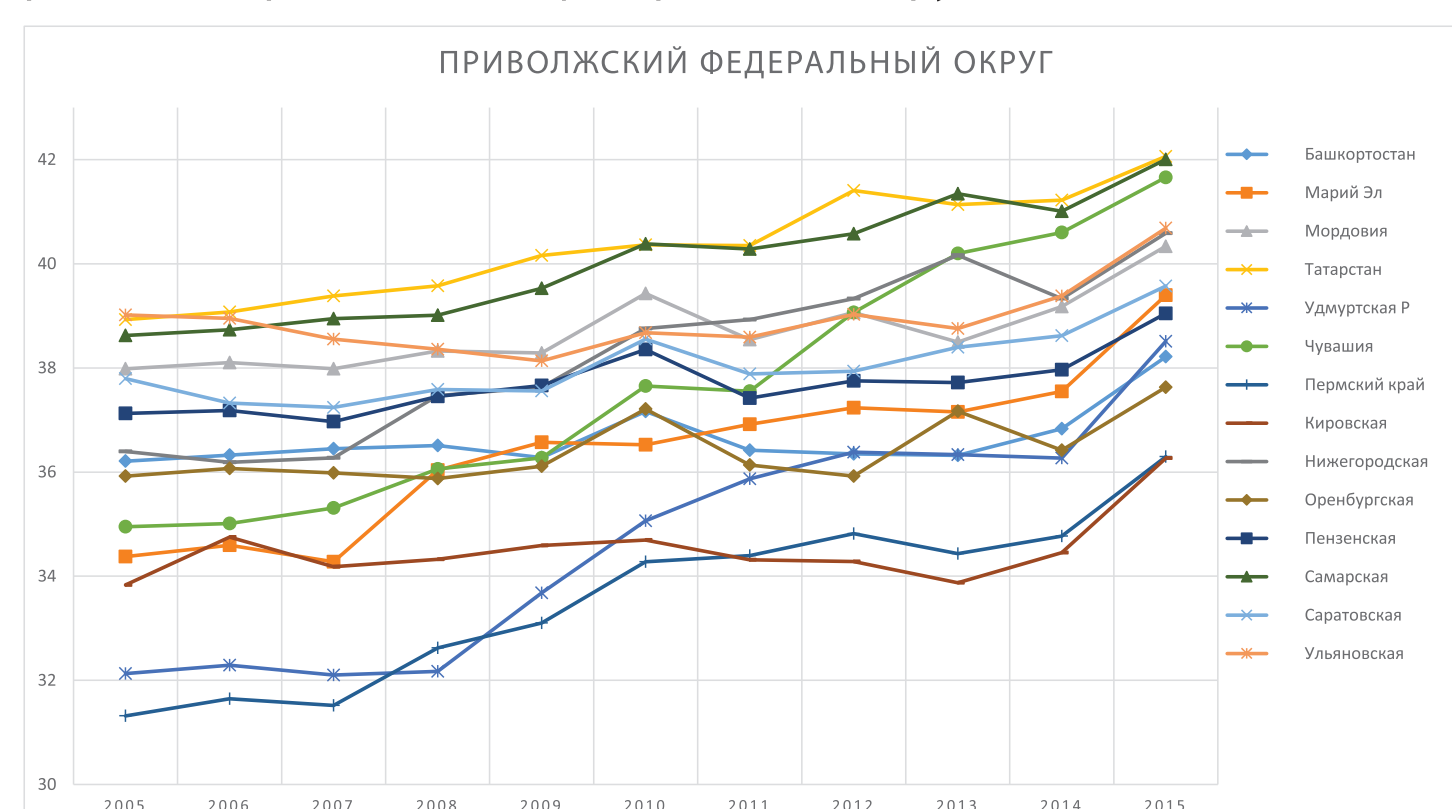
Динамика психологического состояния регионов Северо-западного федерального округа 2005-2015 гг



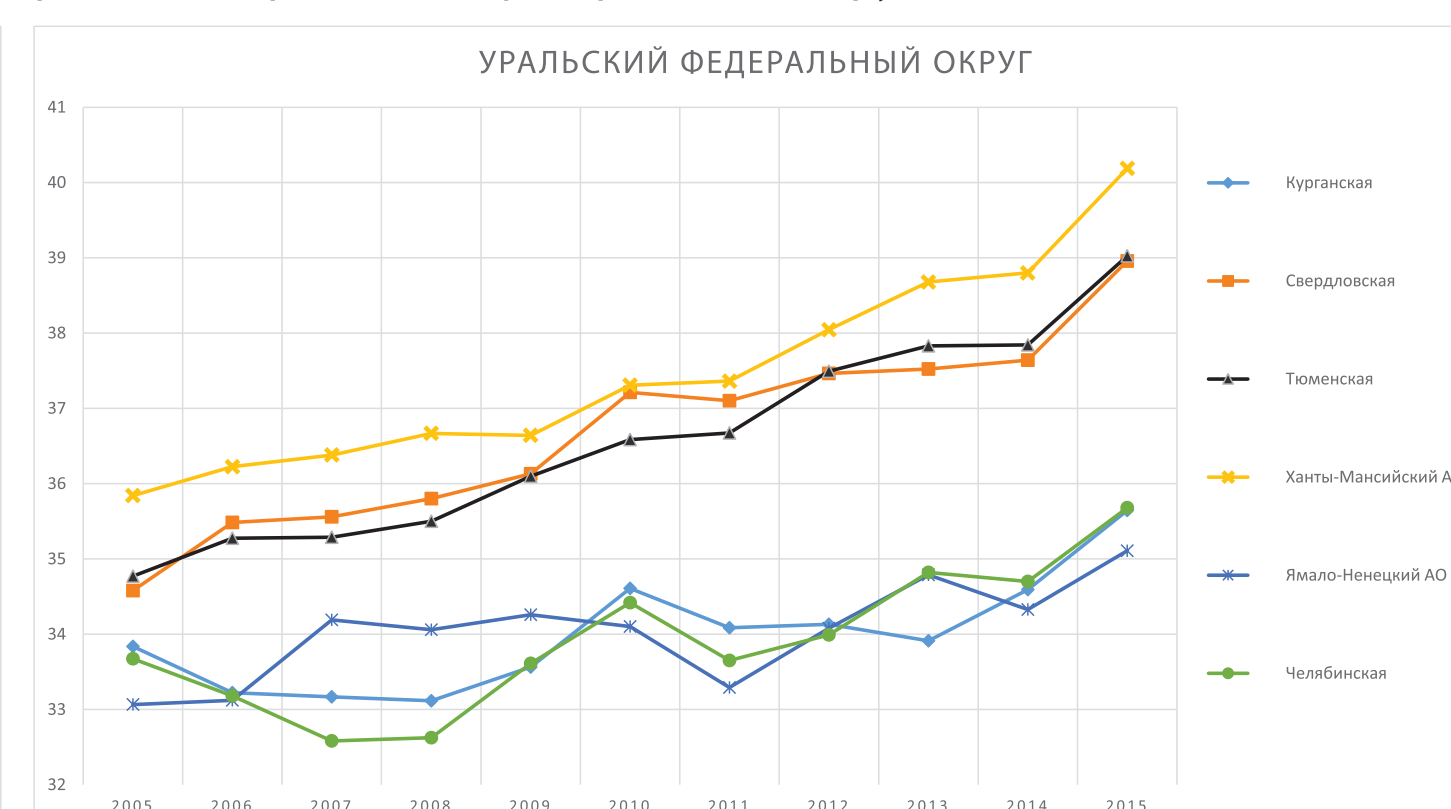
Динамика психологического состояния регионов Южного федерального округа 2005-2015 гг



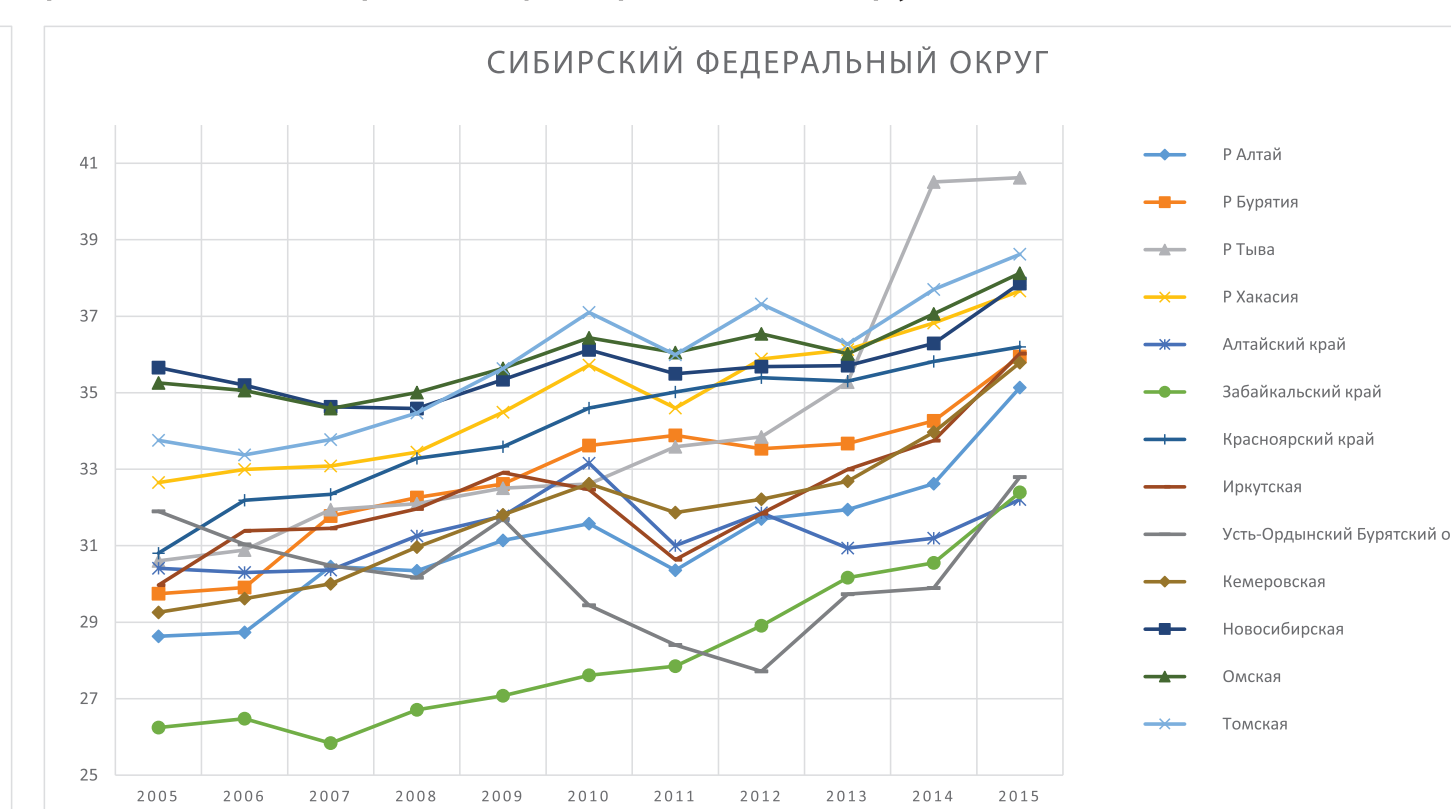
Динамика психологического состояния регионов Приволжского федерального округа 2005-2015 гг



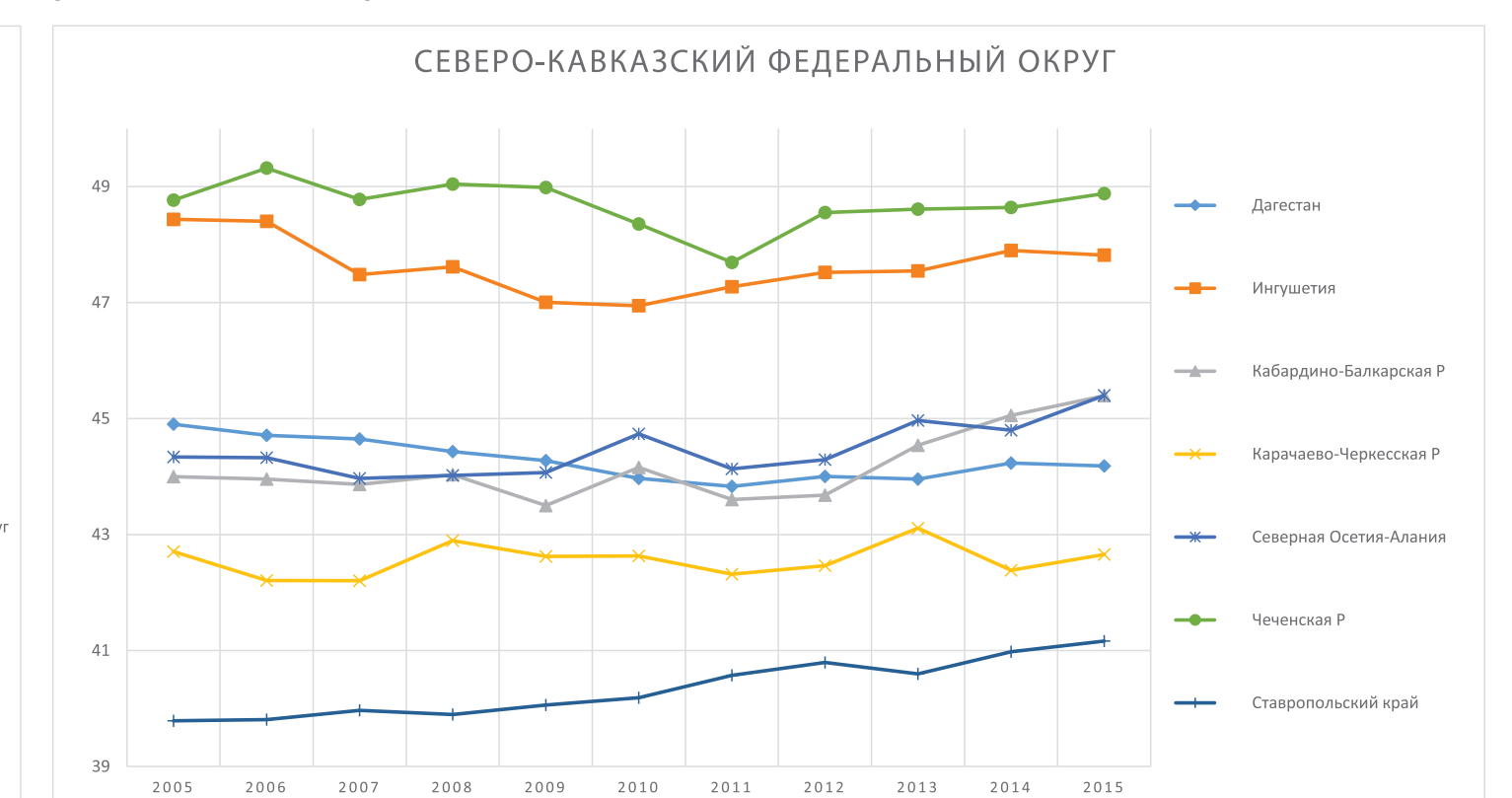
Динамика психологического состояния регионов Уральского федерального округа 2005-2015 гг



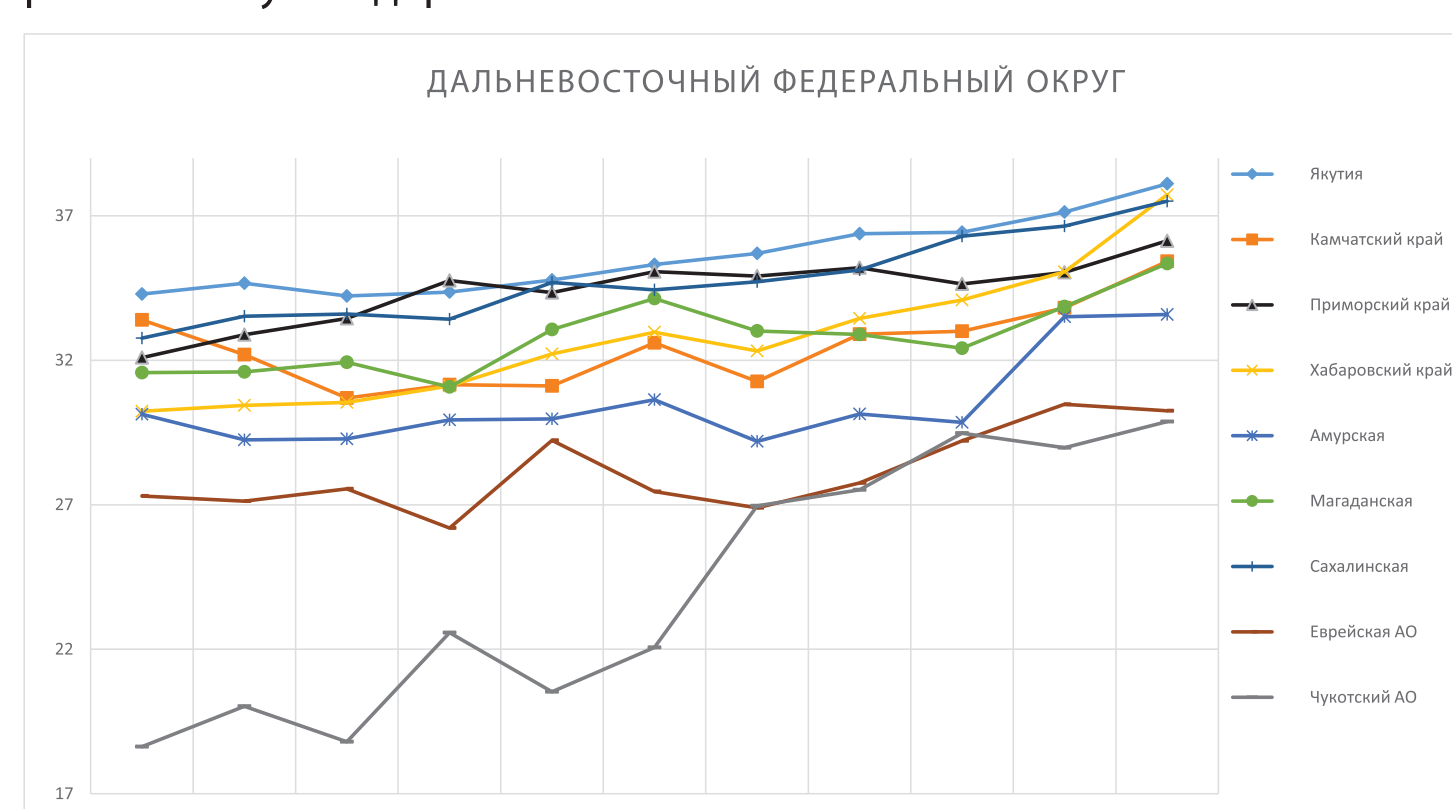
Динамика психологического состояния регионов Сибирского федерального округа 2005-2015 гг



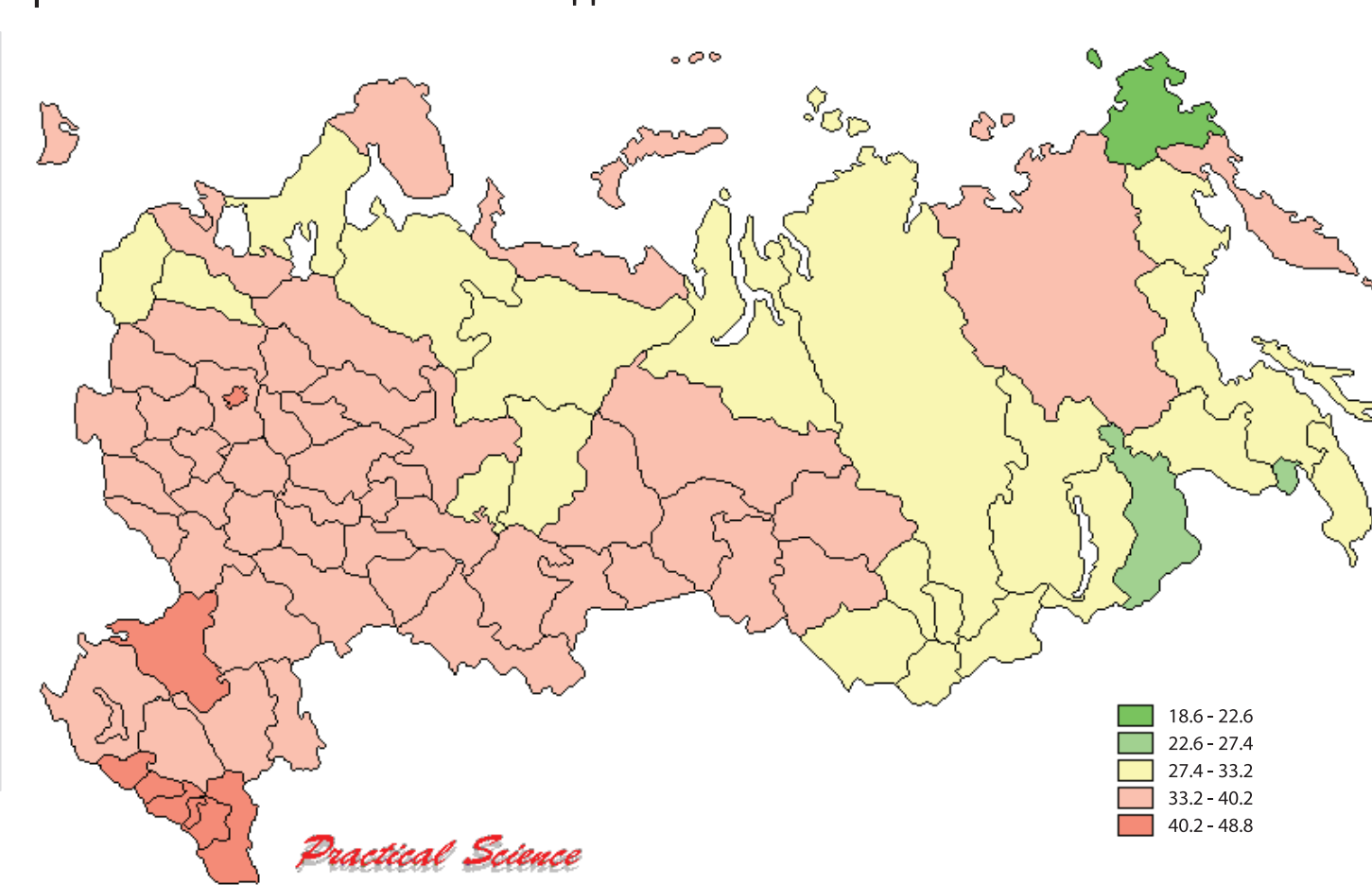
Динамика психологического состояния регионов-лидеров психологического состояния.



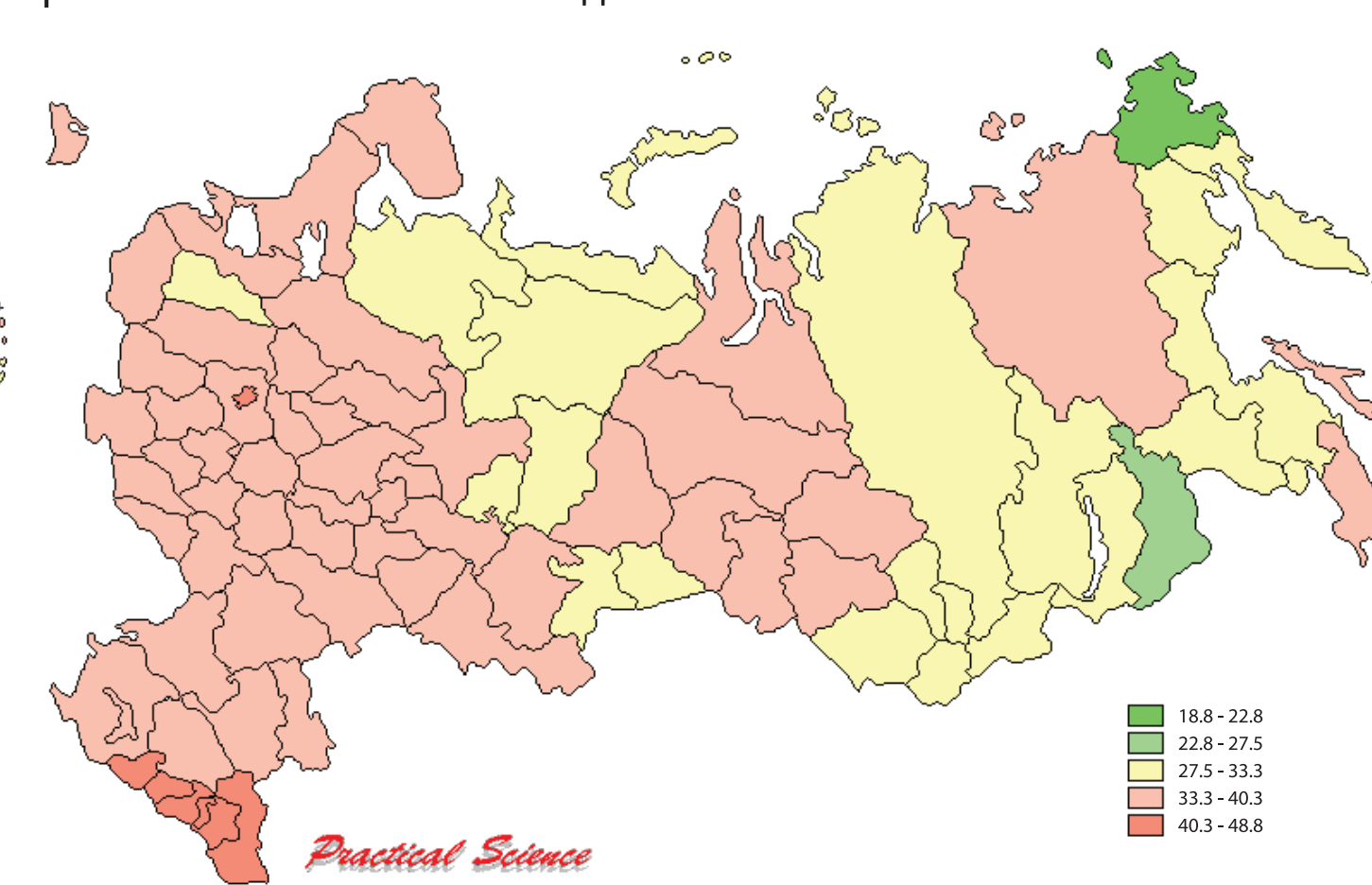
Динамика психологического состояния регионов-аутсайдеров психологического состояния.



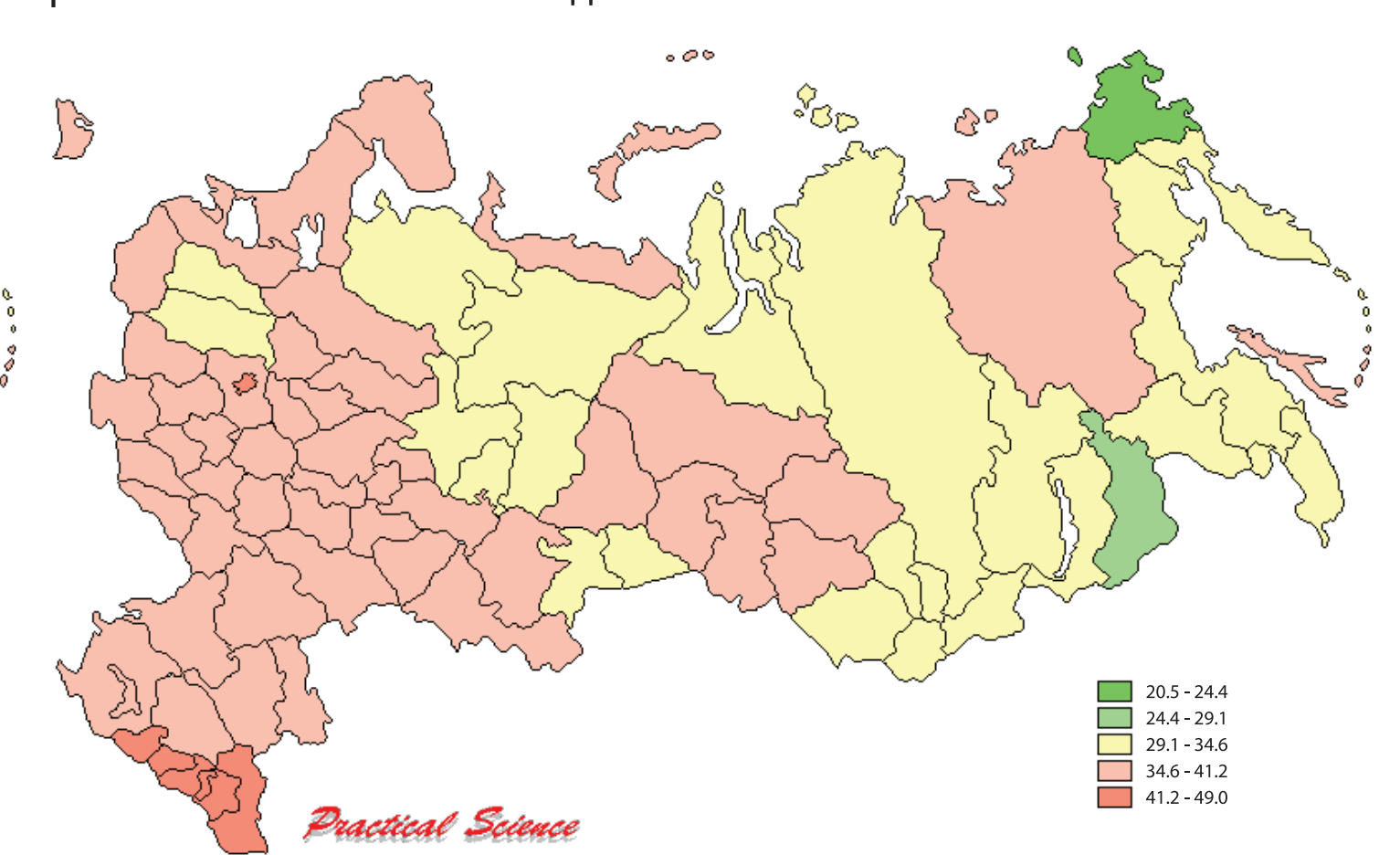
Карта психологического состояния регионов России за 2005 год



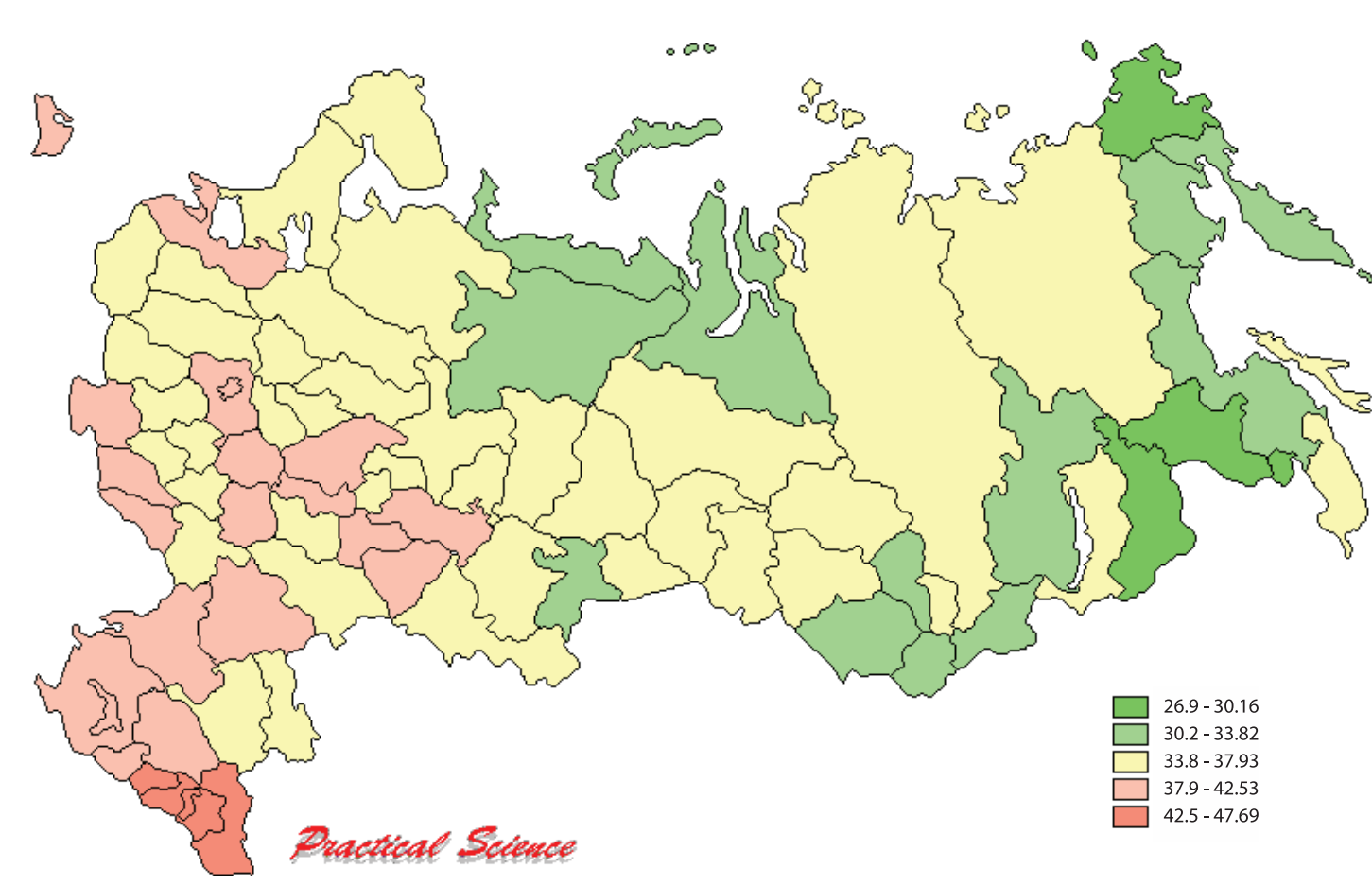
Карта психологического состояния регионов России за 2007 год



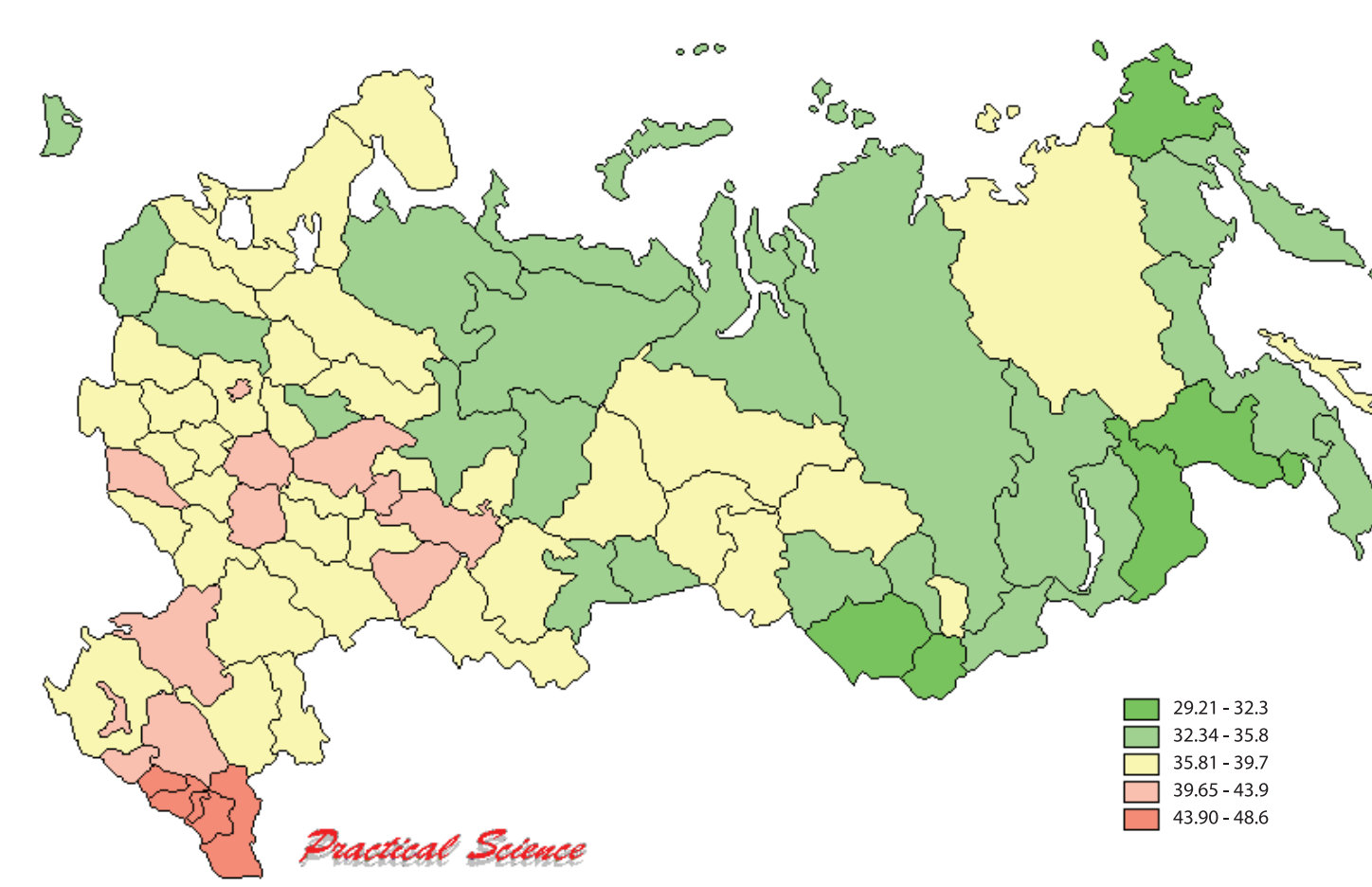
Карта психологического состояния регионов России за 2009 год



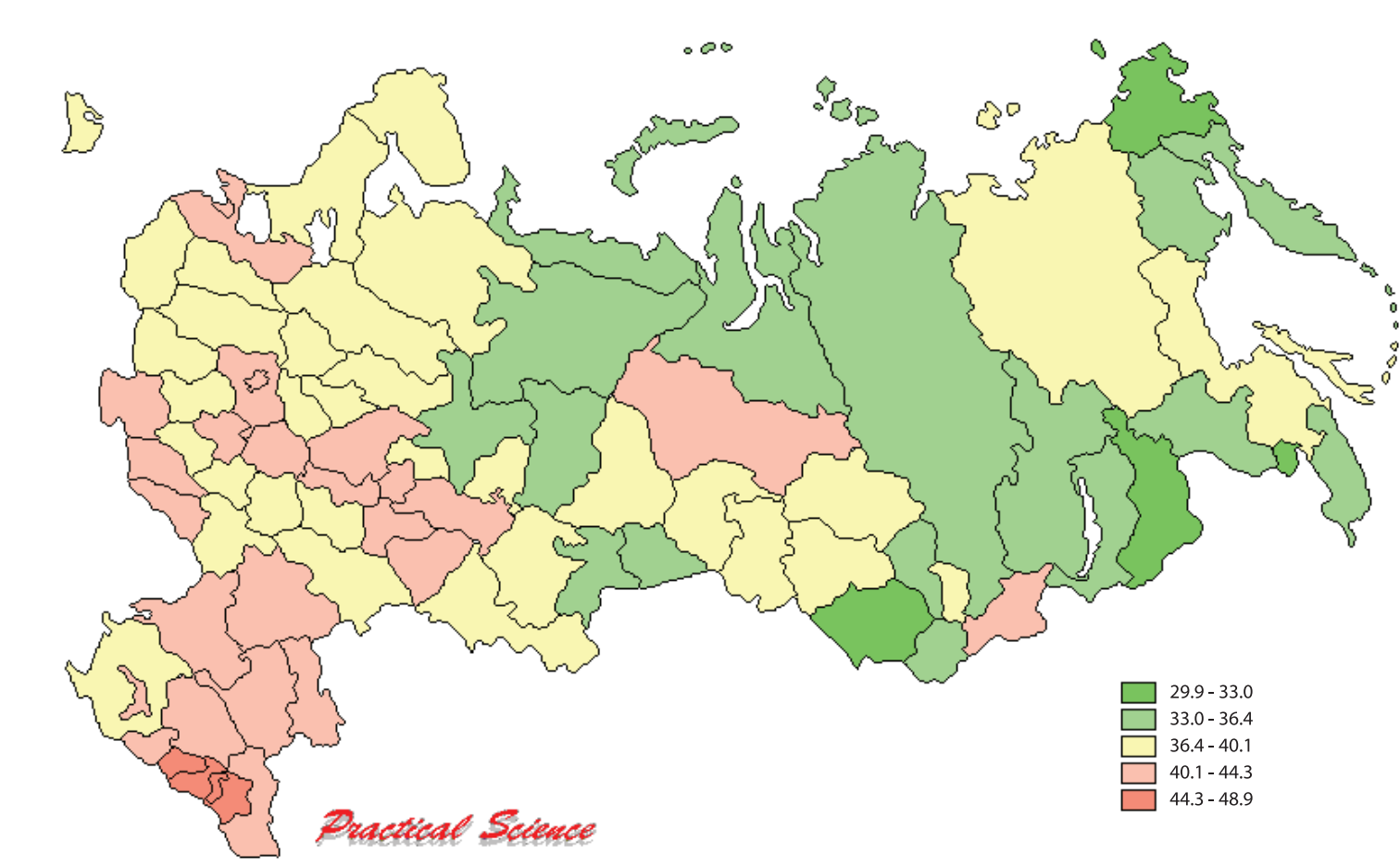
Карта психологического состояния регионов России за 2011 год



Карта психологического состояния регионов России за 2013 год



Карта психологического состояния регионов России за 2015 год



Выводы

1. Улучшение психологического состояния российского общества на протяжении 2005-2015 гг. сопровождалось улучшением психологического состояния всех округов и областей. В то же время к 2015 году психологическое состояние российского общества примерно достигло уровня 1990 года и по-прежнему оставалось хуже, чем состояние большинства европейских стран.

2. Наиболее благоприятное психологическое состояние в России фиксируется на Кавказе и южных регионах европейской территории. Хорошее психологическое состояние кавказского региона может быть соотнесено с его культурными особенностями, в частности – крепкими традициями и прочными семейными узами.

3. Наименее благоприятное психологическое состояние выявлено в некоторых дальневосточных регионах, в особенности – на Камчатке. Это может быть обусловлено удаленным положением региона относительно столицы и наиболее экономически развитых центров страны, малонаселенностью и суровыми климатическими условиями.

4. В целом в период 2005-2015 гг. психологическое состояние в разных регионах страны имело тенденцию к выравниванию. Регионы-аутсайдеры в этот период имели более выраженный рост, чем регионы-лидеры.

5. Экономические и внешнеполитические кризисы оказывают достаточно слабое немедленное влияние на психологическое состояние регионов. В годы экономического спада и роста внешнеполитической напряженности все регионы имели тенденцию к улучшению психологического состояния.